



**DELNI OBČINSKI
NAČRT ZAŠČITE IN REŠEVANJA
OB POTRESU
V OBČINI GORIŠNICA**

Verzija 3.0

	ORGAN	DATUM	PODPIS
IZDELAL	Strokovni sodelavec Matevž CESTNIK	8.1.2021	
ODOBRIL	Poveljnik Civilne zaščite Občine Stanislav RIŽNAR	22.4.2021	
SPREJEL	Župan Občine Jožef KOKOT	23.4.2021	
SKRBNIK	Aleksandra ŽURAN	8.1.2021	

Uskladitev delnega občinskega načrta zaščite in reševanja POTRES, je USKLAJEN z Regijskim načrtom (delnim) zaščite in reševanja ob potresu na območju Podravja, št dopisa 8422-6/2019-18 – DGZR, z dne 23.4.2021, RS, MINISTRSTVO ZA OBRAMBO, URSZR, URAD ZA OPERATIVO, Izpostava Ptuj

Pregled ažuriranja, dopolnjevanja in spreminjanja delnega občinskega načrta zaščite in reševanja ob POTRESU, v skladu s 14. členom *Uredbe o vsebini in izdelavi načrtov zaščite in reševanja (Uradni list RS, št. 24/12, 78/16 in 26/19)*

ZAP. ŠT.	DATUM AŽURIRANJA	SPREMEMBE IN DOPOLNITVE
1.		
2.		
3.		
4.		
5.		
6.		
7.		
8.		
9.		
10.		

Kazalo

1. POTRES	4
1.1. <i>Uvod.....</i>	4
1.2. <i>Potresna intenziteta.....</i>	4
2.1. <i>Pregled organov in organizacij, ki sodelujejo pri izvedbi nalog iz občinske pristojnosti</i>	6
2.1.1. <i>Občinski organi:</i>	6
2.1.2. <i>Sile za ZRP</i>	6
2.2. <i>Materialno-tehnična sredstva za izvajanje načrta</i>	7
2.3. <i>Predvidena finančna sredstva za izvajanje načrta</i>	7
3. OPAZOVANJE IN OBVEŠČANJE	8
3.1. <i>Opazovanje potresne aktivnosti.....</i>	8
3.2. <i>Obveščanje pristojnih organov</i>	9
3.3. <i>Informiranje javnosti</i>	10
3.3.1. <i>Obveščanje prebivalstva o stanju na prizadetem območju</i>	10
3.3.2. <i>Obveščanje širše javnosti.....</i>	10
4. ZAGOTAVLJANJE POMOČI V MATERIALNIH IN FINANČNIH SREDSTVIH	10
5 UKREPI ZAŠČITE, REŠEVANJA IN POMOČI	11
5.1.1. <i>Prostorski, urbanistični, gradbeni in drugi tehnični ukrepi</i>	11
5.1.2. <i>Radiološka, kemijska in biološka zaščita</i>	12
5.1.3. <i>Zaščita kulturne dediščine</i>	12
5.1.4. <i>Evakuacija.....</i>	12
5.1.5. <i>Sprejem in oskrba ogroženih prebivalcev</i>	13
5.2. <i>Naloge zaščite, reševanja in pomoči</i>	13
5.2.1. <i>Prva pomoč in nujna medicinska pomoč</i>	13
5.2.2. <i>Identifikacija mrtvih.....</i>	14
5.2.3. <i>Psihološka pomoč</i>	14
5.2.4. <i>Prva veterinarska pomoč.....</i>	14
5.2.5. <i>Reševanje iz ruševin</i>	14
5.2.6. <i>Gašenje in reševanje ob požarih</i>	15
5.2.7. <i>Iskanje pogrešanih oseb</i>	15
5.2.8. <i>Zagotavljanje osnovnih pogojev za življenje</i>	15
6 RAZLAGA POJMOV IN KRAJŠAV	16
6.1. <i>Razlaga pojmov.....</i>	16
6.2. <i>Razlaga krajšav.....</i>	17
7 SEZNAM PRILOG IN DODATKOV	18

1. POTRES

1.1. Uvod

Potres je naravna nesreča, ki jo opredelimo kot seizmično valovanje tal. Nastane ob nenadni sprostitvi nakopičenih tektonskih napetosti v zemljini skorji ali zgornjem delu zemeljskega plašča. Medtem ko litosferske plošče trkajo med seboj in ob tem spreminjajo obliko, nastajajo ogromni pritiski. Občasno se energija teh pritiskov sprosti in rezultat te sprostitve je nenadni silovit potres. Potresa ne moremo napovedati, ni mogoče vnaprej oceniti njegovega obsega, moči in škode, ki jo bo povzročil, predvidimo lahko le območja, kjer se lahko pojavi.

Delni občinski načrt zaščite in reševanja ob potresu v Občini Gorišnica, verzija 3.0 je nadgradnja Občinskega načrta zaščite in reševanja v Občini Gorišnica, verzija 2.0, ki ga je Občina Gorišnica izdelala leta 2008.

Delni občinski načrt zaščite in reševanja ob potresu v Občini Gorišnica temelji na določilih Uredbe o vsebini in izdelavi načrtov zaščite in reševanja (Uradni list RS, št. 24/12, 78/16 in 26/19) Zakona o varstvu pred naravnimi in drugimi nesrečami - (Uradni list RS, št. 51/06, 97/10 in 21/18), je izdelan v skladu z določili Uredbe o organiziranju, opremljanju in usposabljanju sil za zaščito, reševanje in pomoč (Uradni list RS, št. 92/07, 54/09, 23/11 in 27/16) in temelji na Oceni potresne ogroženosti Občine Gorišnica.

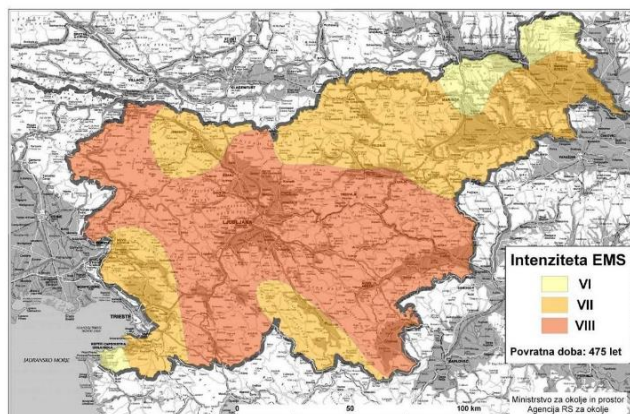
Delni načrt zaščite in reševanja ob potresu je usklajen z delnim regijskim načrtom zaščite in reševanje ob potresu v Podravju, kar je razvidno iz mnenja Uprave RS za zaščito in reševanje Izpostava Ptuj št. 8422-6/2019-18-DGZR, z dne 23.4.2021.

D - 19	Vzorec sklepa o aktiviranju načrta ZIR ob nesreči
D - 20	Vzorec sklepa o preklicu izvajanja zaščitnih ukrepov in nalog ZRP

1.2 Potresna intenziteta

Karta potresne intenzitete za povratno dobo 475 let iz leta 2011 je nova informacija javnosti in namenjena predvsem sistemu varstva pred naravnimi in drugimi nesrečami pri načrtovanju ukrepov za preprečevanje in zmanjševanje škode ob potresih.

Slika 1: Karta potresne intenzitete s povratno dobo 475 let (ARSO, 2011)



Ozemlje RS seka več kot sto pomembnih prelomov. Razvrstitev in lega prelomov je posledica smeri delovanja tektonskih pritiskov zaradi premikanja litosferskih plošč v tem delu Sredozemlja. Prelomi segajo do različnih globin. Večinoma so plitvi, segajo do globine 10 kilometrov. Na območju RS so tektonski in neotektonski premiki v različnih smereh povzročili

nastanek več seizmogenih območij. Medtem, ko litosferske plošče trkajo med seboj in ob tem spreminjajo obliko, nastajajo ogromni pritiski. Občasno se energija teh pritiskov sprosti in rezultat te sprostitve je nenadni silovit potres.

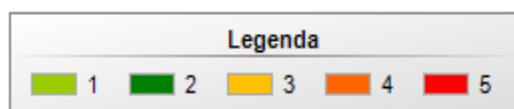
Občina Gorišnica spada v razred ogroženosti 3 (velika stopnja ogroženosti) zato se izdelava del načrta zaščite in reševanja oz. dokument, v katerih se določita način obveščanja in zagotavljanje pomoči potresno prizadetim območjem v silah in sredstvih ZRP, ter se razdeli izvajanje zaščitnih ukrepov in nalog ZRP.

V Občini Gorišnica je pričakovati potrese intenzitete VII. EMS. Šibak potres (do IV. stopnje EMS) še ne povzroči občutne škode na objektih in tudi ne večjega preplaha. Že potres intenzitete V. stopnje, še bolj pa VI. Stopnje EMS, povzročita preplah, odpadanje ometa, poškodbe dimnikov, razpoke slabše grajenih stavb, ipd. Potres intenzitete VII. stopnje EMS že močno poškoduje objekt in povzroči strah med prebivalstvom.

Predvsem so ranljive starejše zgradbe in sicer cerkev Sv. Marjete Gorišnica, grad Muretinci, Dominkova domačija, ki se uporabljajo le občasno.

Preglednica 1: RAZREDI OGROŽENOSTI PO STOPNJAH;

1 – majhna, 2 – srednja, 3 – velika, 4 – zelo velika-1 , 5 – zelo velika- 2



OBČINA	ŠTEVILO PREBIVALCEV				RAZRED OGROŽENOSTI
	Območje VI EMS	Območje VII EMS	Območje VIII EMS	Skupaj število prebivalcev	OBČINE GORIŠNICA
GORIŠNICA		4.152		4.152	3

Stanje na dan: oktober 2020

Preglednica 2: Obveznosti nosilcev načrtovanja

Razred ogroženosti	Stopnja ogroženosti nosilca načrtovanja	Obveznosti nosilcev načrtovanja
3	Velika	Treba je izdelati del načrta zaščite in reševanja oziroma dokumente, v katerih se določita način obveščanja in zagotavljanje pomoči potresno prizadetim območjem v silah in sredstvih za ZRP ter se razdeli izvajanje zaščitnih ukrepov in nalog ZRP.

2. SILE, SREDSTVA IN VIRI ZA IZVAJANJE NAČRTA

2.1 Pregled organov in organizacij, ki sodelujejo pri izvedbi nalog iz občinske pristojnosti

2.1.1 Občinski organi:

- župan
- občinski organi (občinska uprava, občinski svet)
- komisija za ocenjevanje škode ob naravnih in drugih nesrečah

2.1.2 Sile za ZRP

• Organi CZ

- poveljnik CZ občine
- namestnik poveljnika CZ občine
- štab CZ občine

• Enote in službe CZ

- Služba za podporo
- Logistični center

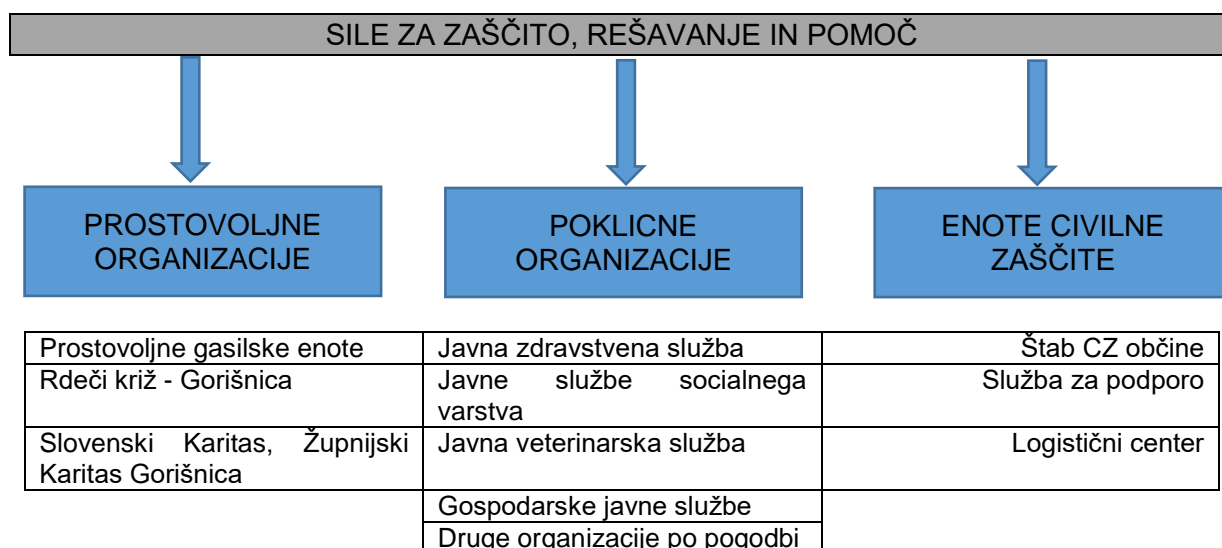
• Javne službe in službe na nivoju občine

- zdravstvena služba ZD Ptuj, Zdravstvena ambulanta Gorišnica
- veterinarska služba Veterinarska postaja Vernik d.o.o.
- Center za socialno delo Spodnje Podrave enota Ptuj
- Policijska postaja Gorišnica
- Komunalno podjetje Ptuj d.d.
- Elektro Maribor d.d., OE Ptuj
- Žuran d.o.o.

• Enote in službe društev in drugih nevladnih organizacij

- prostovoljni gasilci GZ Gorišnica (PGD Gorišnica, Formin, Gajevci-Placerovci, Mala vas, Moškanjci, Muretinci in Zamušani),
- Rdeči križ Slovenije Občinska organizacija Gorišnica in Slovenska Karitas, Župnijska Karitas Sv. Marjeta niže Ptuja.

Slika 1. Pregled sil ZRP za izvajanje ukrepov in nalog v občini Gorišnica



P - 1	Podatki o poveljniku, namestniku poveljnika in članih štaba civilne zaščite
P - 3	Pregled sil za zaščito, reševanje in pomoč občine Gorišnica
P - 4	Podatki o organih, službah in enotah CZ
P - 5	Seznam zbirališč sil za zaščito, reševanje in pomoč
P - 7	Pregled javnih in drugih služb, ki opravljajo dejavnosti pomembne za zaščito in reševanje
P - 11	Pregled gasilskih enot s podatki o poveljnikih in namestnikih poveljnikov
P - 12	Pregled gasilskih enot širšega pomena
P - 15	Podatki o odgovornih osebah, ki se jih obvešča o nesreči
P - 24	Pregled enot, služb in drugih operativnih sestavov društev in drugih nevladnih organizacij, ki sodelujejo pri reševanju
P - 25	Pregled človekoljubnih organizacij
P - 27	Pregled zdravstvenih domov, zdravstvenih postaj in reševalnih postaj
P - 28	Pregled splošnih in specialističnih bolnišnic
P - 29	Pregled veterinarskih organizacij
P - 33	Seznam članov komisije za ocenjevanje škode
D - 2	Načrt občine za zagotovitev prostorskih in drugih pogojev za delo poveljnika CZ in štaba CZ občine

2.2 Materialno-tehnična sredstva za izvajanje načrta

Materialno-tehnična sredstva se načrtujejo za:

- zaščitno-reševalno opremo in orodje (sredstva za osebno in skupinsko zaščito, opremo vozila ter tehnična in druga sredstva, ki jih potrebujejo strokovnjaki, reševalne enote, službe in reševalci),
- sredstva pomoči (folije za pokrivanje streh, ...).

P - 6	Pregled osebne in skupne opreme ter sredstev pripadnikov enot za zaščito, reševanje in pomoč
P - 8	Pregled materialnih sredstev iz občinskih rezerv za primer naravnih in drugih nesreč

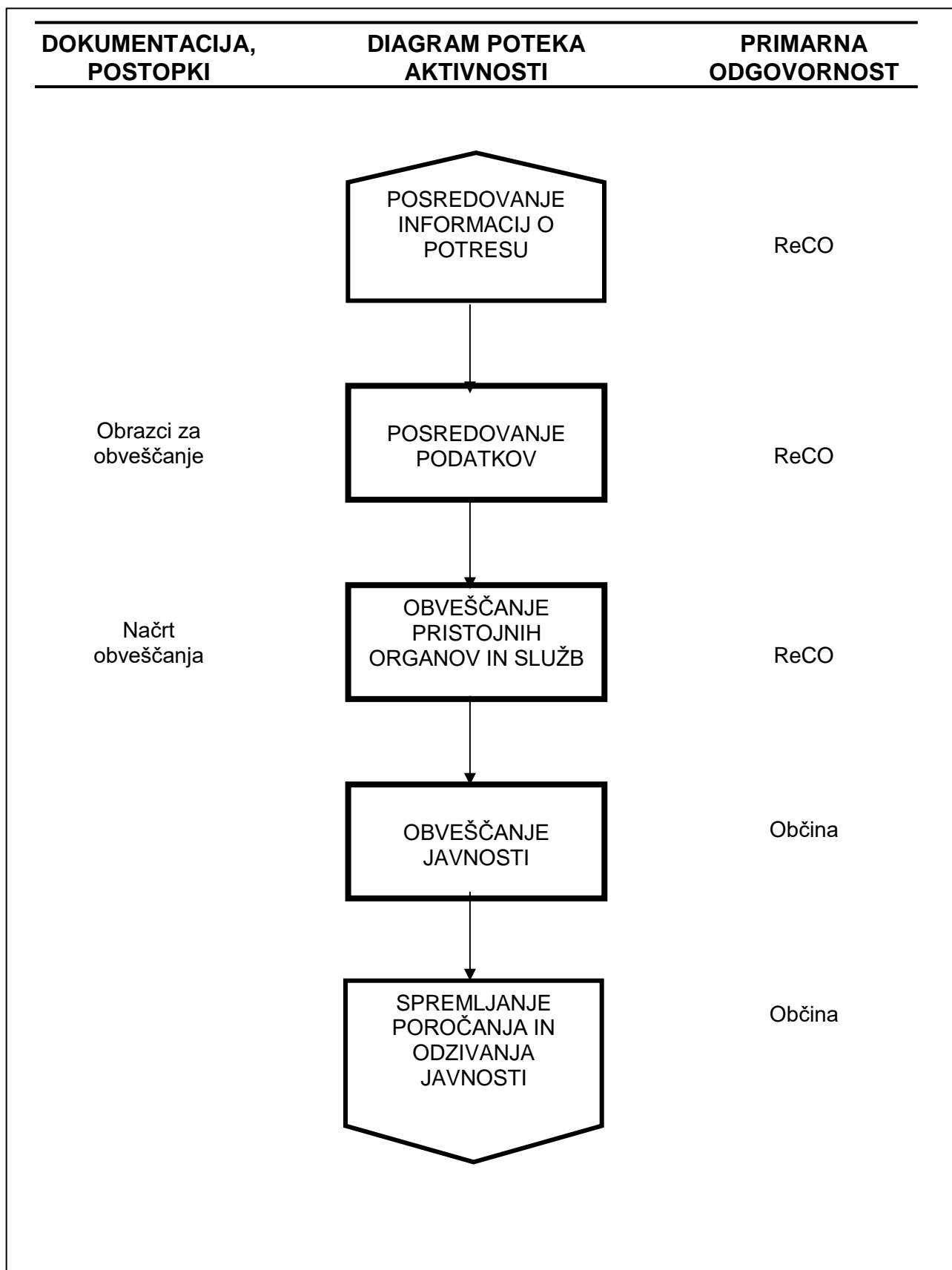
2.3 Predvidena finančna sredstva za izvajanje načrta

Finančna sredstva se načrtujejo za stroške operativnega delovanja (povračilo stroškov za aktivirane pripadnike CZ in pripadnikov drugih enot, zavarovanje) in materialne stroške (stroški namestitve prebivalcev ...).

Vir sredstev je proračun Občine Gorišnica.

D - 1	Načrtovana finančna sredstva za izvajanje načrta ZiR
-------	--

3. OPAZOVANJE IN OBVEŠČANJE



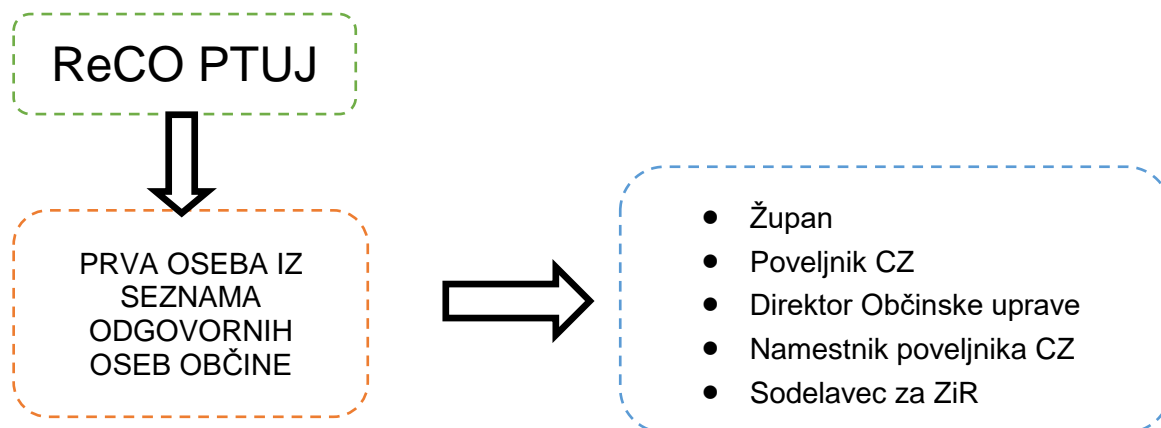
3.1 Opazovanje potresne aktivnosti

Občina Gorišnica nima opazovalnice za opazovanje potresne aktivnosti, zato opazovanja ne izvaja. (To izvaja Agencija RS za okolje).

Informacijo o potresu dobi Občina Gorišnica od ReCO Ptuj. Po prejemu informacije Občina Gorišnica to preveri na terenu in sporoči v ReCO Ptuj.

3.2 Obveščanje pristojnih organov

Slika 2: Shema obveščanja



Slika 3: Shema obveščanja pristojnih organov ob potresu intenzitete VI. ali višje stopnje EMS

Po prejemu obvestila o potresu operater ReCO obvešča naslednje organe:

- župana občine (ali osebo, ki jo določi župan),
- poveljnika CZ občine.

Za sprotno obveščanje in informiranje izvajalcev nalog zaščite, reševanja in pomoči je odgovoren župan. Operativno pa to nalogo prevzame poveljnik CZ Občine Gorišnica. Obveščanje poteka preko ReCO Ptuj. Občina Gorišnica preko ReCO Ptuj obvesti vse vodilne osebe v občini.

Župan ali oseba, ki jo določi župan, mora takoj po potresu posredovati ReCO Ptuj prve podatke o prvih posledicah potresa.

P - 1	Podatki o poveljniku, namestniku poveljnika in članih štaba civilne zaščite
P - 15	Podatki o odgovornih osebah, ki se jih obvešča o nesreči
P - 18	Seznam medijev, ko bodo posredovala obvestila o izvedenem alarmiranju in napotke za izvajanje zaščitnih ukrepov
D - 2	Načrt občine za zagotovitev prostorskih in drugih pogojev za delo poveljnika CZ in Štaba CZ občine
D - 22	Načrt dejavnosti občine
D - 22-1	Načrt dejavnosti RKS, Slovenska Karitas
PD - 100	Obrazci za poročanje ob potresu

3.3 Informiranje javnosti

3.3.1 Obveščanje prebivalstva o stanju na prizadetem območju

Za sprotno informiranje organov lokalne skupnosti, ki jo je prizadel potres, regijski centri za obveščanje pripravljajo dnevne in izredne informativne biltene o stanju na prizadetem območju, sprejetih ukrepov in izvajanju aktivnosti zaščite in reševanja.

Za obveščanje prebivalcev o stanju na prizadetem območju je zadolžena Občina Gorišnica. Občinski organi in službe, ki vodijo in izvajajo naloge zaščite, reševanja in pomoči (štab CZ) morajo vzpostaviti s prizadetim prebivalstvom na prizadetem območju čim boljše sodelovanje in si pridobiti zaupanje ljudi. Informacije o razmerah na prizadetem območju občine posredujejo preko javnih medijev in na druge, krajevno običajne načine (CATV) ter tudi preko spletne strani <http://www.gorisnica.eu>. Priporočljivo je, da občina za dodatne informacije objavi posebne telefonske številke oziroma po potrebi organizira informacijski center, ki bo deloval na sedežu Občine Gorišnica.

P - 18	Seznam medijev, ko bodo posredovala obvestila o izvedenem alarmiranju in napotke za izvajanje zaščitnih ukrepov
--------	---

3.3.2 Obveščanje širše javnosti

Obveščanje javnosti ob nesrečah poteka v medijih, ki so po Zakonu o medijih (Ur. l. RS, št. 110/2006, 36/08 - ZPomK-1, 77/10 - ZSFCJA, 90/10 - odl. US, 87/11 - ZAvMS, 47/12, 47/12-ZZSDT, 22/16 in 39/16) dolžni na zahtevo državnih organov, javnih podjetij in zavodov brez odlašanja brezplačno objaviti nujno sporočilo v zvezi z resno ogroženostjo življenja, zdravja ali premoženja ljudi, kulturne in naravne dediščine ter varnosti države.

Obveščanje širše javnosti je v pristojnosti občinskih organov in služb in poteka preko javnih medijev (regionalni radio in televizija, nacionalni radio in televizija). Za obveščanje je pristojna Občinska uprava Občine Gorišnica.

Javnost je potrebno obveščati sproti, premišljeno, tako da ne pride do nejasnosti in zmede.

P - 17	Seznam prejemnikov informativnega biltena
P - 18	Seznam medijev, ko bodo posredovala obvestila o izvedenem alarmiranju in napotke za izvajanje zaščitnih ukrepov
D - 7	Navodilo prebivalcem za ravnanje ob nesreči

4. ZAGOTAVLJANJE POMOČI V MATERIALNIH IN FINANČNIH SREDSTVIH

Poveljnik CZ presodi potrebo po materialnih in finančnih sredstvih za pomoč prizadetim ob potresu in zahteve posreduje poveljniku CZ Podravja.

O uporabi sredstev iz rezerv za primer naravnih in drugih nesreč odloča poveljnik CZ Občine Gorišnica.

Materialna pomoč občine pri odpravljanju posledic potresa obsega:

- pomoč v sredstvih (polivinil) za pokrivanje strehe,
- pomoč v finančnih sredstvih za člane komisije za ocenjevanje škode ob naravnih in drugih nesrečah,
- zagotavljanje zaščitne in reševalne opreme,
- zagotavljanje posebne opreme, ki je na prizadetem območju ni mogoče dobiti ali je primanjkuje (gradbena mehanizacija, električni agregat,..).

- pomoč v hrani, pitni vodi, zdravilih, obleki, obutvi ipd.,
- pomoč v finančnih sredstvih, ki jih občine potrebujejo za financiranje ukrepov in nalog pri zagotavljanju osnovnih pogojev za življenje odloča Vlada RS.

P - 8	Pregled materialnih sredstev iz državnih rezerv za primer naravnih in drugih nesreč
D - 3	Načrt organizacije in delovanja občinska logističnega centra ter prevzema in razdelitve pomoči
D - 14	Vzorec odredbe o aktiviranju sil in sredstev za ZRP
D - 15	Vzorec delovnega naloga

5 UKREPI ZAŠČITE, REŠEVANJA IN POMOČI

5.1.1. Prostorski, urbanistični, gradbeni in drugi tehnični ukrepi

Po potresu je pomembno, da se čimprej ugotovi, koliko je poškodovanih zgradb, ki jih je z enostavnimi ukrepi možno hitro sanirati ali ojačiti, koliko zgradb je porušenih ali tako močno poškodovanih, da jih ni mogoče popraviti, ter koliko je prebivalcev, ki jim je treba zagotoviti začasno prebivališče. Seveda je treba ugotoviti tudi število poškodovanih in uničenih javnih objektov ter število objektov, ki so nujno potrebni za zdravljenje, nego in drugo pomoč prizadetim prebivalcem. Čimprej se mora ugotoviti stanje objektov ter se jih razvrstiti med uporabne, začasno neuporabne in neuporabne, odvisno od možnosti in stroškov sanacije.

Zaradi učinkovitega ukrepanja po potresu bo občinska komisija za ocenjevanje poškodovanosti in uporabnosti gradbenih objektov čimprej izdelala oceno poškodovanosti in uporabnosti zgradb. Prva ocena poškodovanosti in uporabnosti objektov mora biti izdelana že v nekaj dneh po potresu, odvisno od obsega posledic. Njen namen je zagotoviti kar najhitrejšo oceno potrebne pomoči ter opozoriti prebivalce na nevarnosti, ki jih predstavljajo poškodovane zgradbe. Zgradbe se na podlagi pregleda, ki ga opravi omenjena občinska komisija, razvrstijo na:

- **uporabne,**
- **začasno neuporabne,** ki jih je potres poškodoval v tolikšni meri, da bi jih utegnil močnejši naknadni potresni sunek porušiti,
- **neuporabne,** ki jih je potres bodisi porušil, bodisi poškodoval v tolikšni meri, da jih ni več mogoče sanirati. Vstop vanje se prepove oziroma onemogoči. Objekti se ustrezno označijo z različnimi barvami, ki jih določi komisija. Pri tem imajo prednost zgradbe, katerih delovanje je pomembno za zaščito, reševanje in pomoč. To so predvsem Zdravstvena ambulanta Gorišnica, gasilski domovi v občini, informacijski centri, idr. Poseben pristop zahtevajo tudi t.i. inženirski objekti, kot so premostitveni objekti na komunikacijah, infrastrukturni objekti, nekateri industrijski objekti in drugo.

Občina Gorišnica je odgovorna tudi za izvedbo naslednjih urbanističnih, gradbenih in drugih tehničnih ukrepov:

- določitev in ureditev lokacij odlagališč za začasno odlaganje ruševin in drugih materialov,
- določitev odlagališč posebnih odpadkov,
- določitev in ureditev lokacij oziroma objektov za zbiranje in začasno skladiščenje nevarnih snovi iz gospodinjstev, industrijske in drugih dejavnosti ter
- vzpostavitev komunikacij in določitev obhodnih poti.

Omenjene ukrepe izvajajo javne službe, pristojne za urejanje, če je potrebno, jim pri tem pomagajo tudi sile za ZRP.

P – 10	Pregled gradbenih organizacij
P – 23	Pregled lokacij načrtovanih za potrebe zaščite in reševanja v občinskih prostorskih aktih
P - 32	Seznam komisije za ocenjevanje poškodovanosti objektov
PD - 101	Vzorec vprašalnika za oceno uporabnosti po potresu poškodovanih gradbenih objektov

5.1.2. Radiološka, kemijska in biološka zaščita

Zaradi posledic potresa lahko pride do poškodb na napravah in objektih, ki so bistvenega pomena za nevarnost. Zato je treba na celotnem prizadetem območju poostri nadzor nad nevarnimi snovmi in ravnanjem z njimi.

Posebej je potrebno izvajati nadzor nad iztekanjem nafte in naftnih derivatov v prometu in gospodinjstvih (iztekanje vnetljivih tekočin in uhajanje plina).

Nadzor izvajajo prebivalci, gospodarske družbe (Komunalno podjetje Ptuj d.d., Čisto mesto Ptuj d.o.o.), zavodi in druge organizacije, ki uporabljajo in prevažajo ali skladiščijo nevarne snovi občine ter pristojni državni organi.

V primeru močnejšega potresa (potres intenzitete V. do VII. stopnje EMS) štab CZ Občine Gorišnica objavi zahtevo, da gospodarske družbe, zavodi in druge organizacije ter občani, ki uporabljajo, skladiščijo ali prevažajo nevarne snovi, poostrijo nadzor nad temi snovmi.

V sanacijo posledic se vključijo javne službe, inštituti in pooblašene organizacije, ki imajo laboratorije za kemijske, biološke in radiološke preiskave ter analize ter ostale službe in organizacije, ki so usposobljene in imajo RKB zaščitno in reševalno opremo.

P - 12	Pregled gasilskih enot širšega pomena
P - 24	Pregled enot, služb in drugih operativnih sestavov društev in drugih nevladnih organizacij, ki sodelujejo pri reševanju
P - 30	Pregled stacionarnih virov tveganja zaradi nevarnih snovi

5.1.3 Zaščita kulturne dediščine

Zaščita kulturne dediščine je v pristojnosti ustanov za varstvo kulturne dediščine, ki morajo ob prejemu obvestila o potresu od Občine Gorišnica sprejeti potrebne ukrepe za zavarovanje kulturne dediščine (dokumentiranje poškodb, varnostna dela in nujna konzervatorska dela). Pri varovanju kulturne dediščine strokovnjakom s področja kulturne dediščine po potrebi pomagajo občinske sile za ZRP.

P - 31	Pregled kulturne dediščine
--------	----------------------------

5.1.4 Evakuacija

Prebivalci se ob potresu praviloma ne evakuirajo z območja, ki ga je prizadel potres. Če je le mogoče, moramo urediti nastanitvene zmogljivosti za ljudi na prizadetem območju, čim bližje njihovim domovom. V kolikor vseh ni mogoče namestiti na lokacije v Občini Gorišnica, se del prebivalcev evakuira v sosednje, neprizadete občine ali regije.

Prav tako moramo poskrbeti za nastanitvene zmogljivosti (hleve) za živino, čim bližje lastnikovim domovom.

Po zapisniku komisije za ocenjevanje poškodovanosti in uporabnosti gradbenih objektov, župan oziroma poveljnik CZ Občine Gorišnica javno objavi lokacije nastanitvenih zmogljivosti ter odredi evakuacijo ljudi in živali iz neuporabnih objektov in ogroženih območij. Poveljniku CZ Občine Gorišnica pri tem pomaga služba za podporo.

O občanih (in živalih), ki so ostali brez strehe se vodi evidenca v informacijskem centru (na sedežu občine). Nato se ogroženi razporedijo v nastanitvene enote. Kolikor je možno, se prevozi opravijo z lastnimi sredstvi evakuirancev, sicer pa s prevoznimi sredstvi organizacij, ki so vključene v sistem ZRP.

Organizacije, ki morajo načrtovati v skladu z zakonom izvedbo zaščitnih ukrepov ter določenih nalog zaščite, reševanja in pomoči izvedejo evakuacijo sami (Osnovna šola Gorišnica)

P - 20	Pregled sprejemališč za evakuirane prebivalce
--------	---

5.1.5 Sprejem in oskrba ogroženih prebivalcev

Sprejem in oskrba ogroženih ter prizadetih prebivalcev obsega:

- urejanje sprejemališč za evakuirane prebivalce,
- urejanje začasnih prebivališč (če je le mogoče prebivalce namestimo v zidane objekte oziroma v bivalnike, v nujnih primerih pa v šotore),
- nastanitev prebivalstva (v hotel, motel, gasilski domovi, telovadnica,...),
- oskrba z najnujnejšimi življenjskimi potrebščinami ter
- zbiranje in razdeljevanje humanitarne pomoči.

Poveljnik CZ Občine Gorišnica najprej določi lokacije za takojšnjo zasilno namestitev prebivalcev, ki so ostali brez bivališč. Najprej se preveri, kdo se začasno lahko zateče k sorodnikom, prijateljem ali znancem, za ostale pa se takoj določijo razpoložljivi prostori, kot so telovadnica osnovne šole – večnamenska dvorana Gorišnica.

Po potrebi pa je potrebno tudi čim prej zagotoviti primernejšo začasno namestitev za daljše obdobje, to je do zaključka popotresne sanacije stanovanjskih objektov. Nastanitvene zmogljivosti se evidentirajo (naloge poveljnika CZ Občine Gorišnica), prav tako se evidentirajo ogroženi prebivalci (naloge humanitarnih organizacij).

Oskrbovanje ogroženih z najnujnejšimi življenjskimi potrebščinami, zbiranje in razdeljevanje humanitarne pomoči je naloga humanitarnih organizacij.

P - 21	Pregled objektov, kjer je možna začasna nastanitev ogroženih prebivalcev in njihove zmogljivosti, ter lokacije primerne za postavitve zasilnih prebivališč
P - 22	Pregled organizacij, ki zagotavljajo prehrano
P - 25	Pregled človekoljubnih organizacij
P - 26	Pregled centrov za socialno delo

5.2 Naloge zaščite, reševanja in pomoči

5.2.1 Prva pomoč in nujna medicinska pomoč

V okviru nujne medicinske pomoči ob potresu močnejše intenzitete (VI ali višje stopnje EMS) se izvajajo le najnujnejši ukrepi za ohranitev življenja in varovanja zdravja ljudi na prizadetem območju. Nujno medicinsko pomoč nudi zdravstveno osebje Zdravstvene postaje Ptuj in Zdravstvenega doma Gorišnica.

P - 27	Pregled zdravstvenih domov, zdravstvenih postaj in reševalnih postaj
P - 28	Pregled splošnih in specialističnih bolnišnic
D - 6	Navodilo za izvajanje psihološke pomoči
PD-101	Smernice za delovanje sistema NMP ob množičnih nesrečah

5.2.2 Identifikacija mrtvih

Enote, ki rešujejo ljudi iz ruševin, naletijo tudi na mrtve. Te rešujejo enako kot žive. Če je le najmanjše upanje, da je poškodovanec živ, se mora takoj začeti z oživiljanjem. Smrt mora v takih primerih obvezno ugotoviti in potrditi pooblaščen zdravnik. Če je le mogoče, je treba že na kraju, kjer so mrtvega našli, ugotoviti njegovo identiteto.

To nalogo bi opravljale redne službe, ki opravljajo identifikacijo mrtvih, saj se v Občini Gorišnica, ki je ogrožena s potresom intenzitete VII. stopnje EMS, ne predvideva veliko število mrtvih.

Če bo potrebno, se bo zaprosilo za pomoč enoto za identifikacijo oseb pri Inštitutu za sodno medicino pri Medicinski fakulteti. Dodatne lokacije za pokop mrtvih se zagotovijo na prostem delu obstoječega pokopališča V Gorišnici.

5.2.3. Psihološka pomoč

Potrebno psihološko pomoč ob potresu prebivalcem, ki so doživeli hud stres, nudijo različni strokovnjaki (psihologi, terapevti, duhovniki). Psihološko pomoč organizira Občina Gorišnica v sodelovanju s strokovnimi službami.

D - 6	Navodilo za izvajanje psihološke pomoči
-------	---

5.2.4 Prva veterinarska pomoč

Prvo veterinarsko pomoč po potresu zagotavlja Veterinarska postaja Vernik d.o.o..

Ta pomoč obsega:

- dajanje prve veterinarske pomoči,
- zbiranje podatkov o poškodovanih in poginulih živalih,
- zasilni zakol poškodovanih živali,
- odstranjevanje živalskih trupel in
- izvajanje drugih higienskih in protiepidemijskih ukrepov.

Naloge prve veterinarske pomoči izvajajo veterinarji oziroma veterinarska organizacije v sodelovanju z ekipami CZ in gasilskimi organizacijami.

P - 29	Pregled veterinarskih organizacij
--------	-----------------------------------

5.2.5 Reševanje iz ruševin

Reševanje iz ruševin mora potekati neprekinjeno, podnevi in ponoči, dokler niso rešeni vsi zasuti. Zato mora štab CZ občine Gorišnica, ki vodi reševalno delo, primerno organizirati delo reševalnih ekip.

Ljudje, ki so zasuti v ruševinah, so najpogosteje telesno poškodovani ali potrebujejo psihološko pomoč. Poškodbe so lahko hude in brez hitre pomoči jim mnogi kmalu podležejo. Izkušnje iz potresov pa kažejo, da tudi tisti, ki niso ranjeni, vzdržijo v ruševinah razmeroma kratek čas – dva do tri dni in le v redkih primerih dlje. Prav zato je reševanje iz ruševin pomembna in neodložljiva naloga, ki jo je treba začeti kar najhitreje.

Tehnično reševanje obsega:

- iskanje zasutih ljudi v ruševinah z geofoni in drugimi tehničnimi sredstvi oziroma s psi za iskanje v ruševinah,

- reševanje ljudi in premoženja iz ogroženih in poškodovanih objektov, ruševin ter izpod zemeljskih plazov,
- odstranjevanje ovir na cestah, urejanje zasilnih poti in prehodov ter pomoč pri popravilu komunalne infrastrukture,
- premoščanje vodnih in drugih ovir,
- rušenje in odstranjevanje objektov, ki jim grozi, da se porušijo,
- utrjevanje (odranje in podpiranje) poškodovanih objektov,
- zavarovanje prehodov in poti ob poškodovanih objektih ter odstranjevanje ruševin,
- sodelovanje pri sanaciji posledic nesreč z nevarnimi snovmi v naravnem okolju,
- sodelovanje pri graditvi sanitarno-higienskih objektov,
- urejanje lokacij za začasno nastanitev ogroženih prebivalcev,
- reševanje na vodi in iz vode.

Vse te naloge opravljajo v Občini Gorišnica s pomočjo gasilskih enot ter s pomočjo drugih enot reševalcev z reševalnimi psi, gorske in jamarske reševalne službe, podvodne reševalne službe, letalske enote Policije in enot SV ter gradbenih organizacij z ustrezno mehanizacijo. Zmogljivost za tehnično reševanje občina zagotovi s pogodbo z gospodarsko družbo s področja gradbeništva.

P – 4	Podatki o organih, službah in enotah CZ
P – 10	Pregled gradbenih organizacij

5.2.6 Gašenje in reševanje ob požarih

Gašenje in reševanje ob požarih ter eksplozijah obsega:

- preprečevanje nastanka požarov,
- preprečevanje nastanka eksplozij plina in drugih eksplozivnih snovi,
- gašenje požarov ter
- reševanje ob požarih in eksplozijah.

Naloge izvajajo prostovoljne gasilske enote iz Občine Gorišnica. Gasilske enote sodelujejo tudi pri izvajanju drugih nalog zaščite in reševanja, še posebej pri reševanju iz visokih zgradb, reševanju ob prometnih nesrečah, pri izvajanju nalog zaščite in reševanja ob nesrečah z nevarnimi snovmi ter pri oskrbi s pitno in sanitarno vodo.

P - 11	Pregled gasilskih enot s podatki o poveljnikih in namestnikih poveljnikov
P - 12	Pregled gasilskih enot širšega pomena
P - 13	Pregled avtomobilskih lestev za gašenje in reševanje iz visokih zgradb
P – 14	Pregled avtomobilskih cistern za prevoz pitne vode

5.2.7 Iskanje pogrešanih oseb

Štab CZ občine kar najhitreje organizira izvidovanje prizadetega predela in naselja. Do ugotovitve, kje so pod ruševinami ljudje, je mogoče priti na več načinov: s poizvedovanjem pri preživelih prebivalcih porušene in sosednjih stavb ali pri sorodnikih zasutih, s klicanjem in prisluškovanjem, s pregledom posameznih ruševin, z uporabo geofonov ali s posebej za to dresiranimi psi.

Za iskanje pogrešanih oseb ob potresu Rdeči križ Slovenije organizira tudi enotno poizvedovalno službo.

5.2.8 Zagotavljanje osnovnih pogojev za življenje

Zagotavljanje osnovnih pogojev za življenje o potresu obsega:

- nujno zdravstveno oskrbo ljudi in živali (Zdravstvena postaja Ptuj, Zdravstveni dom Gorišnica, Veterinarska postaja Vernik d.o.o.),
- zagotavljanje delovanja nujne komunalne infrastrukture (KP Ptuj d.o.o., Čisto mesto Ptuj d.o.o.),
- oskrbo z električno energijo (Elektro Maribor d.d.,)
- zagotavljanje nujnih prometnih povezav (Žuran d.o.o. - cestni tovorni promet in prevoznišтво).

Za izvajanje nalog na področju zagotavljanja osnovnih pogojev za življenje so zadolžene javne službe in druge organizacije s področja infrastrukture ter poveljnik CZ v Občini Gorišnica.

D - 111	Izhodišča za načrtovanje in ravnanje ob potresu
---------	---

6 RAZLAGA POJMOV IN KRAJŠAV

6.1 Razlaga pojmov

Intenzitetna (makroseizmična, potresna) lestvica je celoštevilska, opisna lestvica in nima prave fizikalne podlage. Z intenziteto lestvico skušamo ovrednotiti vpliv potresa na objekte visoke in nizke gradnje, predmete, človeka in spremembe v naravi. Trenutno v svetu uporabljajo naslednje potresne lestvice:

- Mercalli-Cancani-Siebergovo potresno lestvico (MCS), ima 12 stopenj,
- Modificirano Mercallijevo lestvico (MM), ima 12 stopenj,
- Medvedev-Sponheuer-Karnikovo potresno lestvico (MSK), ima 12 stopenj,
- Evropsko potresno lestvico (EMS), ima 12 stopenj in
- Japonsko potresno lestvico (JMA), ima 7 stopenj.

Med prvimi štirimi potresnimi lestvicami (MCS, MM, MSK, EMS) so razlike kar zadeva učinke nasploh neznatne, JMA pa se precej razlikuje glede učinkov potresa od drugih potresnih lestvic. V Sloveniji je v skladu s Pravilnikom o tehničnih normativih za graditev objektov visoke gradnje na seizmičnih območjih uradno še vedno veljavna MSK potresna lestvica, dejansko pa se v zadnjih letih še najbolj uporablja EMS, ki je pravzaprav izpopolnjena verzija MSK potresne lestvice.

Magnituda (M) je instrumentalno določena številka mera jakosti potresa ali sproščene energije v žarišču potresa (hipocentru). Za določanje jakosti potresa seizmologi uporabljajo amplitudo nihanja tal, registrirano na določenem tipskem seizmografu v razdalji 100 km od epicentra. Magnituda nima določene zgornje vrednosti, vendar le izjemoma preseže vrednost 9. Največja doslej izmerjena magnituda je dosegla vrednost 9,5 pri potresu v Čilu leta 1960, v slovenski potresni zgodovini pa je največja ocenjena magnituda 6,8 pri potresu na Idrijskem leta 1511.

Nevarnost je (naravna ali druga ustrezna) danost za katerikoli neugoden pojav, ki je povezan z možno nesrečo in lahko povzroči neugodne učinke.

Ogroženost so možne družbene in ekonomske posledice bodočih nesreč.

Potres opredelimo kot seizmično valovanje tal, ki nastane ob nenadni sprostitvi nakopičenih tektonskih napetosti v Zemljini skorji ali zgornjem delu Zemeljskega plašča. Medtem, ko litosferske plošče trkajo med seboj in ob tem spreminjajo obliko, nastajajo ogromni pritiski. Občasno se energija teh pritiskov sprosti in rezultat te sprostitve je nenadni silovit potres.

Prelom je površina ob dveh istovrstnih ali različnih kamninah, vzdolž katerega je prišlo do premikov vzdolž prelomne ploskve.

6.2 Razlaga krajšav

CORS – Center za obveščanje Republike Slovenije

CZ – Civilna zaščita

EMS – Evropska potresna lestvica

OKC PU – Operativno-komunikacijski center policijske uprave

ReCO – regijski center za obveščanje

RKB – radiološko-kemično-biološko

RKS – Rdeči križ Slovenije

RS – Republika Slovenija

URSZR – Uprava Republike Slovenije za zaščito in reševanje

ZA-RE – radijske zveze v sistemu zaščite in reševanja

ZRP – zaščita, reševanje in pomoč

JVGP- Javno vodnogospodarsko podjetje

7 SEZNAM PRILOG IN DODATKOV

7.1. Skupne priloge

št. priloge	Ime priloge	lokacija
P – 1	Podatki o poveljniku, namestniku poveljnika in članih štaba civilne zaščite	
P – 3	Pregled sil za zaščito, reševanje in pomoč	
P – 4	Podatki o organih, službah in enotah CZ	
P – 5	Seznam zbirališč sil za zaščito, reševanje in pomoč	
P – 6	Pregled osebne in skupne opreme ter sredstev pripadnikov enot za zaščito, reševanje in pomoč	
P – 7	Pregled javnih in drugih služb, ki opravljajo dejavnosti pomembne za zaščito in reševanje	
P – 8	Pregled materialnih sredstev iz občinskih rezerv za primer naravnih in drugih nesreč	
P – 10	Pregled gradbenih organizacij	
P – 11	Pregled gasilskih enot s podatki o poveljnikih in namestnikih poveljnikov	
P – 12	Pregled gasilskih enot širšega pomena	
P – 13	Pregled avtomobilskih lestev za gašenje in reševanje iz visokih zgradb	
P – 14	Pregled avtomobilskih cistern za prevoz pitne vode	
P – 15	Podatki o odgovornih osebah, ki se jih obvešča o nesreči	
P – 18	Seznam medijev, ko bodo posredovala obvestila o izvedenem alarmiranju in napotke za izvajanje zaščitnih ukrepov	
P - 19	Radijski imenik sistema ZA-RE	
P – 20	Pregled sprejemališč za evakuirane prebivalce	
P – 21	Pregled objektov, kjer je možna začasna nastanitev ogroženih prebivalcev in njihove zmogljivosti, ter lokacije primerne za postavitve zasilnih prebivališč	
P – 22	Pregled organizacij, ki zagotavljajo prehrano	
P – 23	Pregled lokacij načrtovanih za potrebe zaščite in reševanja v občinskih prostorskih aktih	
P – 24	Pregled enot, služb in drugih operativnih sestavov društev in drugih nevladnih organizacij, ki sodelujejo pri reševanju	
P – 25	Pregled človekoljubnih organizacij	
P – 26	Pregled centrov za socialno delo	
P – 27	Pregled zdravstvenih domov, zdravstvenih postaj in reševalnih postaj	
P – 28	Pregled splošnih in specialističnih bolnišnic	
P – 29	Pregled veterinarskih organizacij	
P – 31	Pregled kulturne dediščine	
P – 32	Komisija za popis ter oceno poškodovanosti objektov ob naravnih in drugih nesrečah	
P – 33	Seznam članov komisije za ocenjevanje škode	

7.2. Posebne priloge

št. priloge	Ime priloge	lokacija
P - 1000	Evidenčni list o vzdrževanju načrta	
P - 1001	Ocena potresne ogroženosti	
P - 1002	Ocena potrebnih sil in sredstev za ZRP	

7.3. Skupni dodatki

št. dodatka	Ime dodatka	lokacija
D - 1	Načrtovana finančna sredstva za izvajanje načrta ZiR	
D - 2	Načrt občine za zagotovitev prostorskih in drugih pogojev za delo poveljnika CZ in Štaba CZ občine	
D - 6	Navodilo za izvajanje psihološke pomoči	
D - 7	Navodilo prebivalcem za ravnanje ob nesreči	
D - 8	Navodilo za obveščanje ob nesreči	
D - 9	Zaščitni ukrep evakuacija – priporočilo	
D - 10	Osnovni pogoji za življenje ob naravnih in drugih nesrečah – priporočilo	
D - 11	Zaščitni ukrep Sprejem in oskrba ogroženih prebivalcev - priporočilo	
D - 14	Vzorec odredbe o aktiviranju sil in sredstev za ZRP	
D - 15	Vzorec delovnega naloga	
D - 16	Vzorec zapisnika o poškodovanosti gradbenih objektov in infrastrukture	
D - 19	Vzorec sklepa o aktiviranju načrta ZiR ob nesreči	
D - 20	Vzorec sklepa o preklicu izvajanja zaščitnih ukrepov in nalog ZRP	
D - 22	Načrt dejavnosti občine	
D - 22/1	Načrt dejavnosti RKS, Karitas	

7.4. Posebni dodatki

PD - 100	Obrazci za poročanje po potresu	
PD - 101	Vzorec vprašalnika za oceno uporabnosti po potresu poškodovanih gradbenih objektov	
PD - 109	Smernice za delovanje sistema NMP ob množičnih nesrečah (MZ)	
PD - 111	Izhodišča za načrtovanje in ravnanje ob potresu	