



OBČINA GORIŠNICA

Štev.: 842-1/2022 (842- 1/2010 – onzir – V1.0)
Dne: 18.3.2022

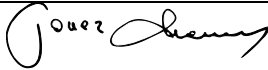
OBČINSKI NAČRT ZAŠČITE IN REŠEVANJA OB JEDRSKI NESREČI

OBČINE GORIŠNICA

**OBČINA GORIŠNICA
VERZIJA 1.1**

Ažuriran: 18.3.2022

Pri izdelavi načrta je sodeloval poveljnik ŠCZ Občine Gorišnica

IZDELAL	Mag. Janez MERC Aleksandra ŽURAN	30.7.2010	
OBRAVNAVAL	Štab CZ Občine Gorišnica		
SPREJEL	Župan: Jože KOKOT		
SKRBNIK NAČRTA	Aleksandra ŽURAN		

VSEBINA	
<u>1 Jedrska nesreča</u>	3
<u>1.1 Uvod</u>	3
<u>1.2 Splošno o nevarnosti ionizirajočega sevanja</u>	3
<u>1.3 Viri nevarnosti</u>	3
<u>1.4 Možne oblike ogroženosti</u>	4
<u>1.5. Možne posledice jedrskih nesreč</u>	4
<u>1.5.1. Možne posledice jedrske nesreče v NEK</u>	4
<u>1.5.2. Možne posledice jedrske nesreče v tujini</u>	4
<u>1.5.3. Možne posledice jedrske nesreče za Občino Gorišnica</u>	4
<u>1.6 Sklepne ugotovitve.</u>	5
2 OBSEG NAČRTOVANJA	6
<u>2.1 Temeljne ravni načrtovanja</u>	6
<u>2.2 Načela zaščite, reševanja in pomoči</u>	6
3 KONCEPT ZAŠČITE, REŠEVANJA IN POMOČI	7
<u>3.1 Temeljne podmene načrta</u>	7
<u>3.2. Koncept odziva ob jedrski nesreči v NEK</u>	7
<u>3.3. Koncept odziva ob jedrski nesreči v tujini</u>	9
<u>3.4. Uporaba načrta</u>	9
4 SILE, SREDSTVA IN VIRI ZA IZVAJANJE NAČRTA	10
<u>4.1 Potrebne sile</u>	10
<u>4.2 Razpoložljiva sredstva</u>	12
<u>4.3 Finančna sredstva</u>	12
5 OPAZOVANJE IN OBVEŠČANJE	13
<u>5.1 Posredovanje podatkov o jedrski nesreči</u>	13
<u>5.2 Obveščanje pristojnih organov in služb na nivoju lokalne skupnosti</u>	13
<u>5.3 Obveščanje javnosti</u>	13
<u>5.3.1 Obveščanje prebivalstva</u>	13
<u>5.3.2 Obveščanje širše javnosti</u>	13
<u>5.3.3 Organizacija novinarskih konferenc</u>	14
6 .AKTIVIRANJE SIL IN SREDSTEV	15
<u>6.1 Aktiviranje organov in njihovih strokovnih služb</u>	15
<u>6.2 Aktiviranje lokalnih sil za zaščito, reševanje in pomoč</u>	17
<u>6.3 Pomoč regije in države</u>	18
7 UPRAVLJANJE IN VODENJE	19
<u>7.1 Organi in njihove naloge</u>	19
<u>7.1.1 Župan</u>	19
<u>7.1.2 ŠCZ, poveljnik</u>	19
<u>7.1.3 Strokovna služba občinske uprave</u>	19
<u>7.2. Operativno vodenje</u>	19
<u>7.3. Ukrepanje organov CZ</u>	21
<u>7.4 Organizacija zvez</u>	22
8. UKREPI IN NALOGE ZAŠČITE, REŠEVANJA IN POMOČI	23
<u>8.1 Ukrepi zaščite in reševanja</u>	23
<u>8.1.1 Radiacijska zaščita</u>	23
9. OSEBNA IN VZAJEMNA ZAŠČITA	26
<u>9.1 Osebna in vzajemna zaščita</u>	26
10. RAZLAGA POJMOV IN OKRAJŠAV	27
11. SEZNAM PRILOG IN DODATKOV	28
Slika 1: Koncept odziva ob jedrski nesreči	8
Slika 2: Organi in organizacije iz občinske pristojnosti	11
Slika 3: Aktiviranje organov in njihovih strokovnih služb	15
Slika 4: Aktiviranje lokalnih sil za zaščito, reševanje in pomoč	17
Slika 5: Ukrepanje organov CZ	21
Slika 6: Radiacijska zaščita – diagram poteka aktivnosti	23
Slika 7: Osebna in vzajemna zaščita	26

1. JEDRSKA NESREČA

1.1 UVOD

Načrt zaščite in reševanja ob jedrski nesreči v Občini Gorišnica je izdelan na osnovi Zakona o varstvu pred naravnimi in drugimi nesrečami (Uradni list RS, št. 51/06 – uradno prečiščeno besedilo, 97/10 in 21/18 – ZNOrg), Zakona o varstvu pred ionizirajočimi sevanji in jedrski varnosti (Uradni list RS, št. 76/17, 26/19 in 172/21), ter v skladu z Uredbo o vsebini in izdelavi načrtov zaščite in reševanja (Uradni list RS, št. 24/12, 78/16 in 26/19), splošno zakonodajo in izvedbenimi predpisi ter Odloka o varstvu pred naravnimi in drugimi nesrečami (Uradni list RS, št. 24/12, 78/16 in 26/19).

Načrt ne zajema drugih virov ionizirajočega sevanja, kot so nesreče pri transportu radioaktivnih in jedrskih snovi, nesreče z drugimi viri ionizirajočega sevanja ali nesreče, ki bi jo povzročilo strmoglavljenje satelita na jedrski pogon. Prav tako ni vključenost lokalne skupnosti na teroristične napade z uporabo radiacijskega orožja.

1.2 SPLOŠNO O NEVARNOSTI IONIZIRAJOČEGA SEVANJA

Viri ionizirajočega sevanja so naravni in umetni. Zaradi radioaktivnih izotopov v okolju (zemlja, zrak, voda, prehrana) je ljudstvo na različne načine izpostavljeno ionizirajočemu sevanju. Ta obsevanja so običajno notranja in zunanja. Zunanje sevanje povzročajo ionizirajoči izotopi v okolici, ki ob razpadanju povzročajo prodorna sevanja z žarki γ . Izpostavljenost sevanju je v tem primeru odvisna od časa izpostavljanja. Do notranjega sevanja prihaja zaradi vnosa sevanj v organizem zaradi vdihovanj, uživanja hrane ali vnosa skozi kožo, še posebej poškodovano. Pri vnosu v organizem so nevarni tudi izotopi, ki zunaj zaradi male prodornosti niso nevarni. V telo vneseni radioaktivni izotopi različnih elementov se glede na kemijsko obliko obnašajo dokaj različno (čas zadrževanja, kopičenje v različnih organih ali tkivih, hitrost in delež izločanja). Pomembno je tudi to, da se po vnosu radioaktivnih izotopov telo ni mogoče izogniti nadaljnji izpostavljenosti sevanju, ker radionuklidi obsevajo tkiva, v celotnem času zadrževanja v telesu.

Ionizirajoče sevanje snovi oddaja energijo z ioniziranjem in vzbujanjem atomov in molekul. V tkivu lahko zaradi tega pride do okvar biološko pomembnih molekul, kar lahko privede do poškodbe ali celo smrti celice. Ob uničenju velikega števila celic organa ali tkiva so posledice za organizem lahko zelo resne, celo smrtne, in se pokažejo relativno hitro po obsevanju. Te učinke imenujemo deterministične in je zanje značilno, da imajo prag – ne opazamo jih pod dozo, ki je nižja od neke mejne vrednosti. Nad pragom pa se posledice večajo s sprejeto dozo.

Po drugi strani pa je sevanje tudi mutageno in v celici povzroči spremembe, ki lahko predstavljajo enega od prvih dogodkov pri razvijanju celice v rakasto obliko. Kancerogenost sevanja je učinek, ki verjetno nima praga in z večanjem doze narašča verjetnost nastanka raka. V kolikor pa sevanje okvari tudi spolne celice, se posledice kažejo šele na potomcih.

1.3 VIRI NEVARNOSTI

Vire nevarnosti delimo v pet skupin:

1. Jedrski objekti: sem sodijo jedrske elektrarne, raziskovalni jedrski reaktorji, razni postroji za obogatitev urana in za izdelavo gorivnih elementov, obrati za predelavo in obdelavo obsevanega goriva, objekti namenjeni skladiščenju, predelavi in odlaganju radioaktivnih odpadkov. Najhujša nesreča bi bila nesreča v jedrski elektrarni.

2. Objekti kjer se uporabljajo radioaktivni viri: to so stacionarni objekti, kjer se uporabljajo radio izotopi (industrija, raziskovalne inštitucije in bolnice). Pri teh primerih lahko pride do ogroženosti predvsem delovnega osebja.

3. Prevoz radioaktivnih in jedrskih snovi: zaradi posebnih varnostnih ukrepov je verjetnost nesreče pri prevozu zelo majhna, če pa se zgodi je njen vpliv prostorsko omejen na nekaj hektarjev, ki bi jih bilo po nesreči potrebno dekontaminirati ali naj omejiti dostop.

4. Padec satelita z jedrskim reaktorjem ali satelita, ki ima na krovu radioaktivni material: na satelitu razlikujemo dve vrsti sevanja (vir visoke aktivnosti izotopov plutonija ali reaktorski vir). Območje

onesnaženja je trakaste oblike s širino nekaj 10 km in dolžine nekaj 100km. Nevarnost pomeni predvsem za vdihovanje delcev, ki lahko pri posamezniku povzročijo visoke doze in ne zunanje sevanje.

5. Teroristični napadi: se lahko izvedejo z napadi na jedrske objekte ali z uporabo ti. umazanih bomb, katerih namen je povzročiti radiološko kontaminacijo omejenega področja.

1.4 MOŽNE OBLIKE OGROŽENOSTI

1.4.1 Nuklearna elektrarna Krško:

NEK je na levem bregu reke Save in približno 3 km oddaljena od Krškega. Za preprečevanje jedrskih nesreč in za zmanjševanje njihovih posledic je v elektrarni vgrajeno več varnostnih sistemov: varovalni sistem, tehnično varnostne naprave, zadrževalni sistem in sistem za napajanje v sili. Skupna naloga vseh varnostnih sistemov je preprečevanje nenadzorovanega uhajanja radioaktivnih snovi v okolico elektrarne.

1.4.2. Jedrske elektrarne v tujini:

Na območju 1000 km od Slovenije deluje 50 jedrskih elektrarn s 109 energetskimi reaktorji. Sloveniji najbližje elektrarne so na Madžarskem, Slovaškem, Češkem in v Nemčiji.

1.5 MOŽNE POSLEDICE JEDRSKIH NESREČ

Ob jedrski nesreči se sprostijo radioaktivne snovi (radioaktivni plini in radioaktivni delci) pretežno v ozračje in se razširijo v obliki radioaktivnega oblaka v širše okolje. Stopnja ogroženosti ob jedrski nesreči zaradi radioaktivnega onesnaženja okolja je odvisna od vrste in količine izpuščene aktivnosti posameznih skupin radionuklidov (žlahtni plini, radio izotopi joda, dolgo živi fisijski produkti). Prenos in širitev sta odvisna od vremenskih razmer. Radioaktivni delci se med prenosom usedajo (suhi used) ali pa izpirajo s padavinami (mokri used) na površine pod seboj.

Radioaktivno sevanje prihaja do človeka po treh poteh in to z vdihovanjem radioaktivnih zračnih delcev, zaužitjem z vodo in hrano, ter neposredno z zunanjim obsevanjem iz radioaktivnega oblaka ali iz onesnaženih tal. Radioaktivne snovi lahko pridejo tudi v telo preko odprtih ran.

Vrsta in stopnja ogroženosti se v času spreminjata. Nezaščiteni prebivalci v bližini kraja nesreče bodo v prvih urah po izpustu najprej izpostavljeni zunanjemu sevanju iz radioaktivnega oblaka in vdihavanju radioaktivnih delcev, še posebej izotopov radioaktivnega joda, ki se kopičijo v ščitnici. Srednje (nekaj dni po nesreči) in dolgoročno pa prihaja do obsevne obremenitve zaradi zauživanja onesnažene hrane (mleko, listnata zelenjava, pitna voda), še posebej v krajih kjer uporabljajo za pitje in napajanje živine deževnico, ter zaradi zunanjskega sevanja iz onesnaženih tal.

1.5.1. MOŽNE POSLEDICE JEDRSKE NESREČE V NEK:

Ob jedrski nesreči v NEK je stopnja ogroženosti največja v bližnjih območjih (tj. v nekaj km do nekaj 10 km pasu). V večji oddaljenosti pa je odvisna od vremenskih razmer. Glede na število in zanesljivost varnostnih sistemov v jedrski elektrarni je, verjetnost nastanka nesreče, ki bi pomenila nevarnost za prebivalstvo, izredno majhna.

1.5.2. MOŽNE POSLEDICE JEDRSKE NESREČE V TUJINI:

Ob jedrskih nesrečah v oddaljenih jedrskih objektih lahko ob neugodnih vremenskih razmerah pričakujemo onesnaženje na vsem območju Slovenije predvsem iz objektov, ki so znotraj 1000 km pasa. Do izrazitejšega onesnaženja lahko pride le v krajih, kjer bo med prehodom radioaktivnega oblaka čez naše ozemlje deževalo.

1.5.3. MOŽNE POSLEDICE JEDRSKE NESREČE ZA OBČINO GORIŠNICA:

Trenutna ocena stanja je dobra, saj pristojne službe za nadzor ugotavljajo, da je stanje v redu, da se večje nesreče ne dogajajo in, da z rednim nadzorom lahko obvladajo stanje. Zaradi oddaljenosti Gorišnice od jedrskih elektrarn neposredne posledice niso pričakovane, so pa možne posredne posledice. Te pa je možno s pravočasnim obveščanjem in ustreznimi napotki zmanjšati. Z geografsko bližino pojava jedrske nesreče in gibanjem radioaktivnega oblaka je možno predvidevati posledice na terenu. Pri tem se spremlja tudi vremenska situacija, ki lahko ima dodatni učinek.

Zaradi možnosti posrednega učinka radioaktivnega oblaka bi prišlo do različnih posledic: nadaljnja ogroženost ljudi, živali in vegetacije; možnost sevanja in s tem povezane bolezni; socialne posledice; gospodarska škoda.

Jedrske nesreče – radiacija lahko povzroči tudi verižne nesreče: padec imunosti in nastanek različnih bolezni.

-
- **prevoz radioaktivnih in jedrskih snovi** - zaradi posebnih varnostnih ukrepov je verjetnost nesreče pri prevozu zelo majhna, če pa se zgodi je njen vpliv prostorsko omejen na nekaj hektarjev veliko območje, ki bi ga bilo potrebno po nesreči dekontaminirati in/ali omejiti dostop nanj.
 - **padec satelita** z jedrskim reaktorjem ali satelita, ki ima na krovu radioaktivni material.
 - **teroristični napadi** se lahko izvedejo z napadi na jedrske objekte ali z uporabo t.i. »umazanih bomb« katerih namen je povzročiti radiološko kontaminacijo omejenega obsega.

S tem načrtom se ureja nadzor in obvladovanje dogodkov samo ob najhujših nesrečah v NEK (poškodba sredice z odpovedjo zadrževalnega hrana) ter ob nesreči v jedrski elektrarni, ki je v območju do 1000 km okoli Republike Slovenije).

1.6 SKLEPNE UGOTOVITVE

1. **Območje občine lahko prizadenejo nesreče:**
 - v jedrskih objektih (jedrske nesreče),
 - s stacionarnimi in premičnimi radioaktivnimi viri,
 - pri prevozu radioaktivnih snovi,
 - zaradi padca satelita na jedrski pogon ali satelita, ki ima na krovu jedrske snovi in
 - zaradi terorističnega napada s sredstvi z jedrskimi ali radiacijskimi snovmi.
2. **Najhujše so posledice jedrskih nesreč.**
3. **Jedrska nesreča širših razsežnosti v NEK je zelo malo verjetna, saj ima elektrarna vgrajeno visoko stopnjo pasivne in aktivne varnosti.**
4. **Huda jedrska nesreča v jedrskem objektu v tujini znotraj 1000 km pasu lahko prizadene tudi Slovenijo in ob tem našo občino.**
5. **Z občinskim načrtom zaščite in reševanja ob jedrski nesreči se načrtujejo ukrepi in dejavnosti za zaščito, reševanje in pomoč, ter zagotavljanje osnovnih pogojev za življenje, ki so v občinski pristojnosti.**

PP – 1001/1 Ocena ogroženosti pred naravnimi in drugimi nesrečami v Občini Gorišnica

2. OBSEG NAČRTOVANJA

2.1 TEMELJNE RAVNI NAČRTOVANJA

Temeljni načrt je državni načrt zaščite in reševanja ob jedrski nesreči, ki ga je izdelala Uprava RS za zaščito in reševanje (šifra: 84300-4 (2010)/3, z dne 22.7.2010).

Regijski načrt je podrobneje razčlenjen državni načrt in usklajen s temeljnim načrtom:

- Regijski načrt zaščite in reševanja ob jedrski ali radiološki nesreči, št. 846-5/2012-1, z dne 18.1.2021

Občina Gorišnica je v skladu z državnim načrtom na območju splošne pripravljenosti in zato izdelala načrt zaščite in reševanja za izvajanje dolgoročnih zaščitnih ukrepov ob jedrski nesreči v NEK in ukrepov, ki so v načrtih predvideni ob nesreči v jedrski elektrarni v tujini.

O jedrski nesreči – govorimo, ko je ta takega obsega, da je treba za njen nadzor in obvladovanje uporabiti posebne ukrepe, sile in sredstva. Nanjo se je treba pravočasno pripraviti.

Ker je temeljni načrt na nivoju države, ki svoje aktivnosti opredeli vse do regije in regijskega načrta, se s tem načrtom opredelijo aktivnosti na lokalnem nivoju pred, med in po jedrski nesreči.

2.2 NAČELA ZAŠČITE, REŠEVANJA IN POMOČI

Zaščita, reševanje in pomoč ob jedrski ogroženosti se organizirajo v skladu s temi načeli:

- Vsakdo ima pravico do zaščite, reševanja in pomoči, če je zaradi nesreče ogroženo njegovo življenje, zdravje ali premoženje.
- Ob nesreči imata zaščita in reševanje človeških življenj prednost pred vsemi drugimi zaščitnimi in reševalnimi dejavnostmi.
- Ob nesreči je vsakdo dolžan pomagati po svojih močeh in sposobnostih.
- Država in občine pri zagotavljanju varstva pred naravnimi in drugimi nesrečami v skladu s svojimi pristojnostmi prednostno organizirajo izvajanje preventivnih ukrepov. Pri vseh oblikah načrtovanega varstva pred naravnimi in drugimi nesrečami morajo imeti prednost preventivni ukrepi.
- Občina uporabi za zaščito, reševanje in pomoč ob naravni ali drugi nesreči najprej svoje sile in sredstva. Kadar zaradi velikega obsega nesreče oziroma ogroženosti sile in sredstva lokalne skupnosti niso zadostni, se vključijo sosednje lokalne skupnosti in regijski nivo, država zagotavlja uporabo sil in sredstev s širšega območja.
- Vse dejavnosti za zaščito, reševanje in pomoč so človekoljubne narave.
- Vodenje zaščite in reševanja izhaja na obveznem izvajanju odločitev organov pristojnih za vodenje CZ in drugih sil za zaščito in reševanje.
- Da bi preprečili ali vsaj ublažili posledice naravnih in drugih nesreč, je treba ukrepati hitro in učinkovito. Zato morajo biti sile za zaščito, reševanje in pomoč organizirane, opremljene in usposobljene tako, da se na nesrečo lahko odzovejo v najkrajšem možnem času.
- Nihče ni dolžan in ne sme izvajati odločitev, če je očitno, da bi s tem storil kaznivo dejanje ali kršil mednarodno humanitarno pravo.
- Dozne obremenitve posameznikov, ki sodelujejo pri zaščiti in reševanju, načeloma ne smejo preseči vrednosti doznih omejitev za profesionalne delavce z viri ionizirajočega sevanja, razen če bi z tem obvarovali življenje in zdravje večjega števila ljudi ali preprečili razvoj dogodkov s katastrofalnimi posledicami.
- Podatki o nevarnostih ter o dejavnostih državnih organov, občin in drugih izvajalcev nalog varstva pred naravnimi in drugimi nesrečami so javni. **Država in občina morata zagotoviti, da je prebivalstvo na območju, ki bi ga lahko prizadela naravna ali druga nesreča, obveščeno o nevarnostih.**

3. KONCEPT ZAŠČITE, REŠEVANJA IN POMOČI

3.1 TEMELJNE PODMENE NAČRTA

Temeljne podmene načrta zaščite in reševanja ob jedrski nesreči so:

- območje Občine Gorišnica sodi v 4. stopnjo načrtovanja zaščitnih ukrepov, tj. območje splošne pripravljenosti, kjer se zaščitni ukrepi izvajajo na podlagi meritev,
- ob jedrski nesreči v NE Krško,
- ob jedrski nesreči v tujini, ki bi ogrozila tudi Slovenijo se izvajajo ustrezni ukrepi, ki so predvideni za območje dolgoročnih zaščitnih ukrepov, ter drugi ukrepi, ki jih predlagajo pristojni organi,
- lokalni načrt mora omogočiti, da so prebivalci na ogroženem območju pravočasno in objektivno obveščeni o razsežnosti jedrske ogroženosti, njenih posledicah, ukrepih za zmanjševanje in odpravo posledic ter o ravnanju ob nesreči. Informacije o tem je treba sproti dopolnjevati in objavljati,

Stopnja nevarnosti za Občino Gorišnica:

Splošna nevarnost, se razglasi, ko grozi oziroma je prišlo do poškodbe ali taljenja sredice z možnostjo poškodovanja zadrževalnega hrama. Obstaja možnost ali pa je prišlo do izpusta radioaktivnih snovi v okolje v takšnem obsegu, ki zahteva zaščitne ukrepe na širšem območju okoli elektrarne.

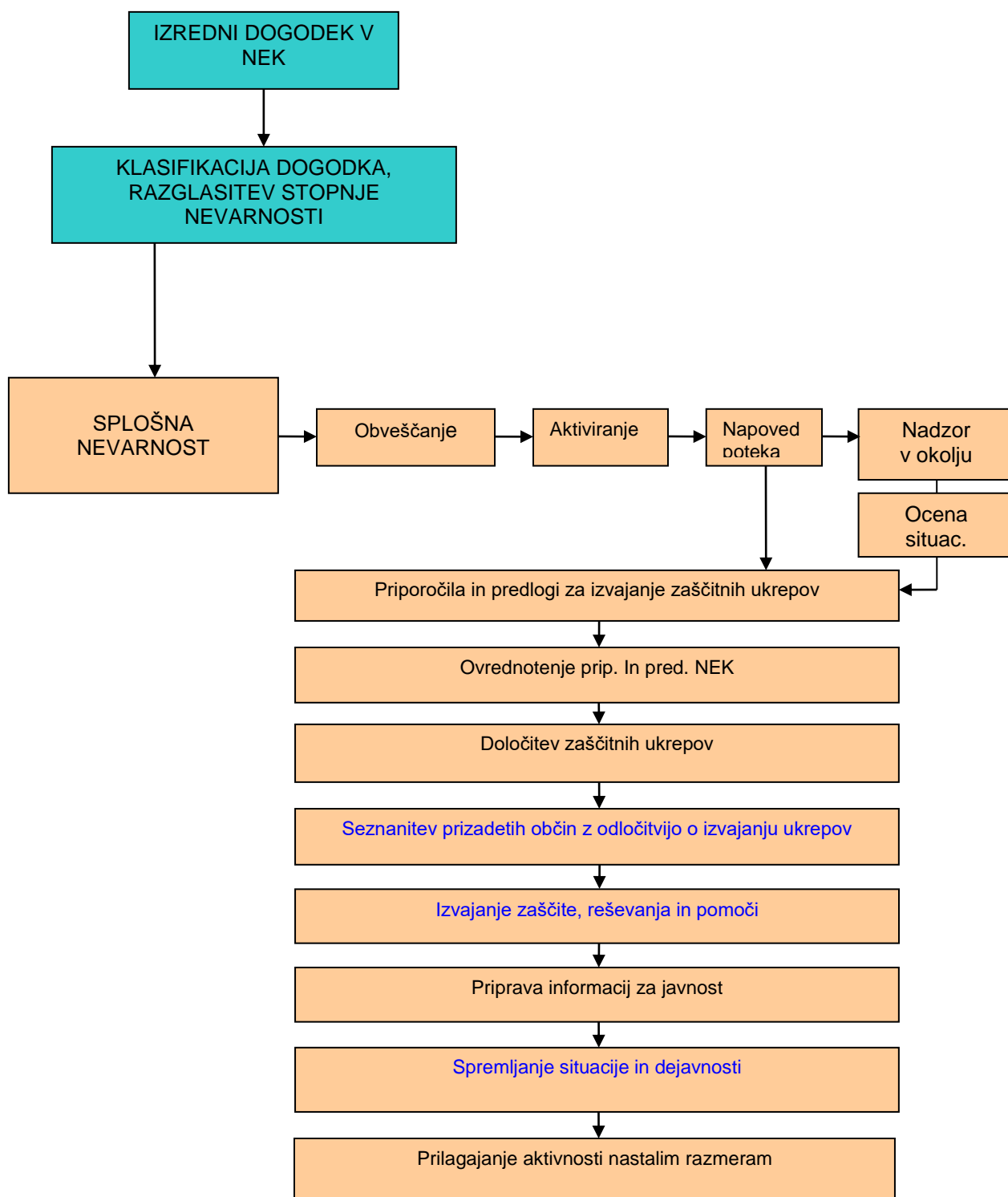
Intervencijski nivoji:

- intervencijski nivoji, so izogibne doze, pri katerih začnemo izvajati takojšnje in dolgoročne zaščitne ukrepe za ogroženo prebivalstvo;
- akcijski nivoji so nivoji kontaminacije prehrane, pri katerih začnemo uvajati kontrolo nad prehrano;
- operativni intervencijski nivoji so neposredno merljive ravni, pri katerih začnemo uvajati zaščitne ukrepe za prebivalstvo ali delavce; izvedeni so iz intervencijskih in/ali akcijskih nivojev.

3.2 KONCEPT ODZIVA OB NESREČI V NEK

Koncept odziva ob jedrski nesreči v NEK temelji na stopnjah nevarnosti, oziroma klasifikaciji izrednega dogodka – nesreče. Klasifikacija nevarnosti je v pristojnosti NEK. Za razvrščanje odstopanj od normalnega obratovanja elektrarne je izdelan štiri stopenjska lestvica: 1) nenormalni dogodek; 2) začetna nevarnost; 3) objektivna nevarnost; **4) splošna nevarnost**.

Za splošno nevarnost velja naslednji potek aktivnosti:



Slika 1: Koncept odziva ob jedrski nesreči

3.3 KONCEPT ODZIVA OB JEDRSKI NESREČI V TUJINI

Koncept odziva ob jedrski nesreči v tujini temelji na oceni možne ogroženosti na napovedi širjenja radioaktivnega oblaka in možnem neposrednem onesnaženju Slovenije, ter na oceni posrednega vpliva (uvoz, prehodi čez državno mejo, potovanje v prizadete države, zaščita slovenskih državljanov v prizadetih državah in podobno)

3.4 UPORABA NAČRTA

Občinski načrt zaščite in reševanja ob jedrski nesreči se aktivira, ob jedrski nesreči v NEK, ko NEK razglasi splošno nevarnost, ter ob nesrečah v jedrskih elektrarnah v tujini s čezmejnimi vplivi, pri katerih bi prišlo do večjega izpusta radioaktivnih snovi v okolje.

Pristojen za aktiviranje in izvedbo načrta je Poveljnik CZ občine oziroma njegov namestnik.

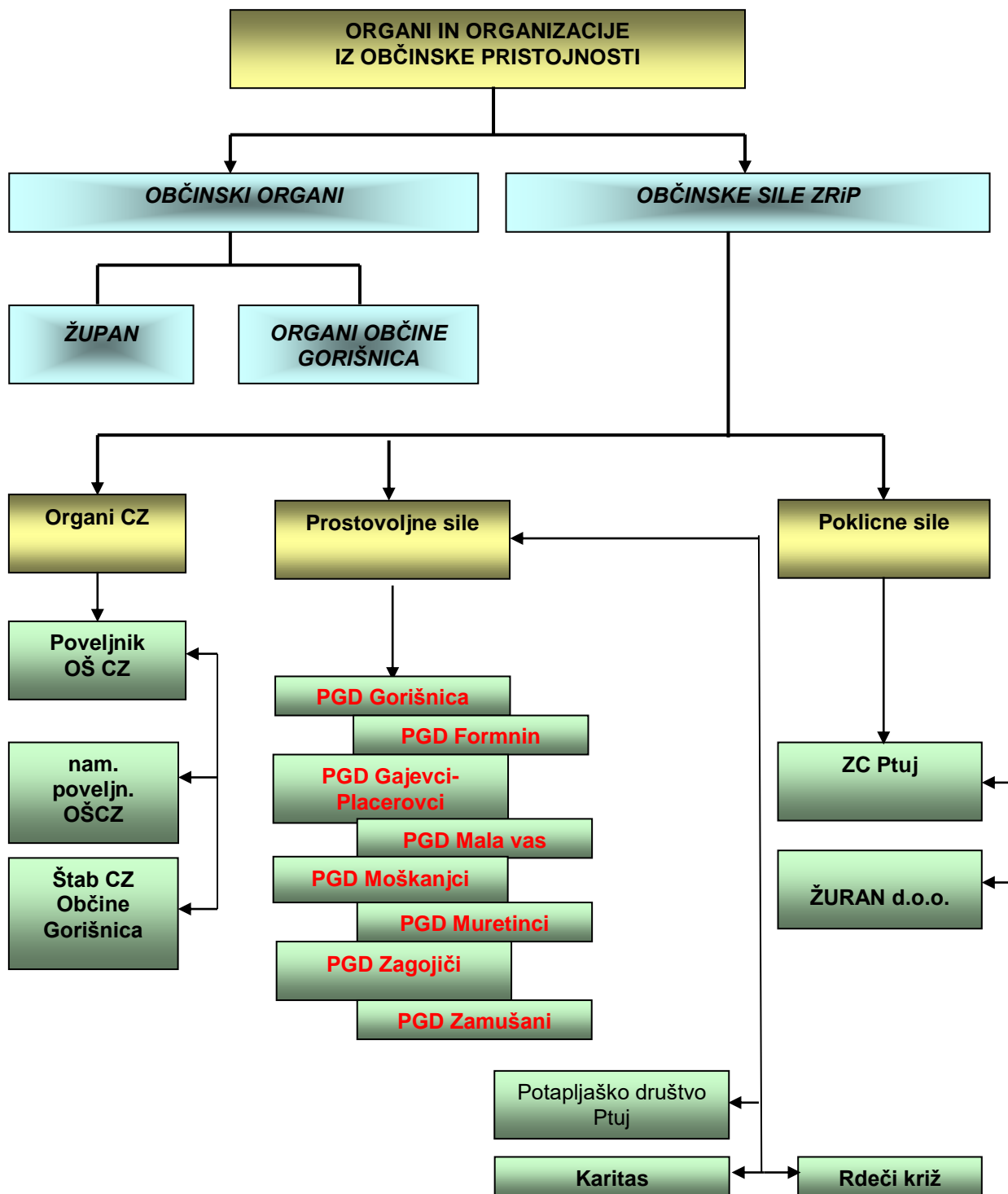
4. SILE, SREDSTVA IN VIRI ZA IZVAJANJE NAČRTA

»Seznam sil, ki izvajajo ukrepe in naloge ob aktiviranju občinskega načrta zaščite in reševanja ob jedrski nesreči je v prilogi P-3 in P-4.

4.1. POTREBNE SILE

- 4.1.1 Župan, občinska uprava
- 4.1.2. Poveljnik, štab CZ
- 4.1.3. Prostovoljne sile
- 4.1.4. Poklicne sile
- 4.1.5. Dolžnostne sile
- 4.1.6. Samopomoč in medsebojna pomoč
- 4.1.7. Sile regije in države

P-1	Podatki o poveljniku, namestniku poveljnika in članih Štaba CZ Občine Gorišnica
P-3	Pregled sil za ZRP
P-4	Podatki o organih, službah in enotah CZ
P-15	Podatki o odgovornih osebah, ki se jih obvešča o nesreči
D-2	Načrt občine za zagotovitev prostorskih in drugih pogojev za delo poveljnika CU in štaba CZ občine
D-22/1	Načrt dejavnosti občine



Slika 2: Organi in organizacije iz občinske pristojnosti

4.2 RAZPOLOŽLJIVA SREDSTVA

- 4.1.1. Sredstva CZ
- 4.1.2. Sredstva PGD
- 4.1.3. Sredstva pri drugih društvih in organizacijah
- 4.1.4. Sredstva podjetij, zavodov in organizacij
- 4.1.5. Sredstva občanov
- 4.1.6. Druga sredstva (sredstva pravnih oseb: podjetnikov, s.p.,...)
- 4.1.7. Sredstva regije in države

4.3. FINANČNA SREDSTVA

- občina: v ožjem smislu- za povračilo stroškov za aktivirane pripadnike CZ, pripadnike drugih enot, ter materialne stroške (namestitvev, prevoz, prehrana, gorivo, druga sredstva,..) in v širšem smislu za delovanje uprave, za zaščitne in reševalne ukrepe, ter oskrbo in pomoč občanom. Sredstva so opredeljena v proračunu.
- podjetij zavodov in organizacij
- posameznikov, občanov,...

- merila – potrebna oprema
- seznam osnovnih sredstev po inventuri
- seznam drobnega inventarja po inventuri
- seznam opreme, ki je reverzu pri PGD
- seznam opreme, ki je po reverzu pri društvih in obveznikih
- seznam opreme po PGD (vozila, črpalke, druga večja oprema)

- zaščitno in reševalno opremo ter orodje (sredstva za osebno in skupinsko zaščito, oprema, vozila ter tehnična in druga sredstva, ki jih potrebujejo strokovnjaki, reševalne enote, službe in reševalci),
- materialna sredstva iz državnih rezerv.

P-3	Pregled sil za ZRP
------------	---------------------------

5. OPAZOVANJE IN OBVEŠČANJE

Opazovanje

Pristojni organi in pooblaščen organizacije spremljajo obratovanje NEK in drugih jedrskih ter sevalnih objektov v RS. Poleg tega nadzirajo tudi ravnanje z radioaktivnimi viri in drugimi viri sevanja ter spremljajo radioaktivnost v okolju.

Obveščanje

P-18	Seznam medijev, ki bodo posredovali obvestilo o izvedenem alarmiranju in napotke za izvajanje zaščitnih ukrepov
------	---

5.1 POSREDOVANJE PODATKOV O JEDRSKI NESREČI

Stopnjo nevarnosti razglasi NUK. Ob jedrski nesreči, katere posledice segajo tudi na območje občine posreduje CORS v regijski center za obveščanje vse podatke o pojavu ogroženosti. Podatki, ki se zbirajo na terenu se prav tako posredujejo na ReCO Ptuj.

5.2 OBVEŠČANJE PRISTOJNIH ORGANOV IN SLUŽB NA NIVOJU LOKALNE SKUPNOSTI

ReCO o obstoju splošne nevarnosti obvesti:

- . poveljnika CZ občine
- . na občini zaposlene strokovne sodelavce
- . župana občine

5.3 OBVEŠČANJE JAVNOSTI (NALOGE OBČINE)

5.3.1 OBVEŠČANJE PREBIVALSTVA

Obveščanje javnosti ob nesreči v Nuklearni elektrarni Krško se prične ob razglasitvi objektivne nevarnosti. Obveščanje javnosti o izvajanju nalog zaščite, reševanja in pomoči iz državne pristojnosti za območje podravske regije izvajajo poveljnik CZ za Podravje, vodja Izpostave URSZR Ptuj in drugi organi, ki imajo svoje organizacijske enote v regiji, v skladu s svojimi pristojnostmi.

Naloge na področju obveščanja javnosti organizira in usklajuje URSZR – Izpostava Ptuj. V ta namen in kadar je to potrebno v sodelovanju s Štabom CZ za Podravje in drugimi državnimi službami.

Za dodatno obveščanje prebivalcev o stanju na prizadetem območju med izvajanjem zaščite in reševanja, je zraven regije v okviru svojih pristojnosti odgovorna tudi lokalna skupnost. Organi lokalne skupnosti, ki vodijo in izvajajo naloge zaščite, reševanja in pomoči, morajo s prizadetim prebivalstvom vzpostaviti čim boljše sodelovanje in si pridobiti zaupanje ljudi. Prebivalstvo seznanijo z razmerami na prizadetem območju iz informacijskega centra in objavijo informacije o tem v javnih občilih. Za dodatne informacije se nameni telefonska številka 02 743 11 10. Informacije se posredujejo preko lokalnih javnih občil in na druge krajevno običajne načine.

Informacije za javnost bodo vsebovale predvsem naslednje podatke: o vplivih nesreče na prebivalstvo in okolje; kakšna pomoč se lahko pričakuje; o ukrepih za omilitev nesreče, kako se naj izvaja osebna in vzajemna zaščita; kako se naj sodeluje pri izvajanju zaščitnih ukrepov in kje se lahko dobijo dodatne informacije.

5.3.2 OBVEŠČANJE ŠIRŠE JAVNOSTI

Obveščanje širše javnosti o izvajanju nalog zaščite, reševanja in pomoči iz državne pristojnosti za območje podravske regije izvajajo poveljnik CZ za Podravje, vodja Izpostave URSZR Ptuj in drugi organi, ki imajo svoje organizacijske enote v regiji, v skladu s svojimi pristojnostmi, ter lokalna skupnost v skladu s svojimi pristojnostmi.

Obveščanje javnosti ob nesrečah poteka v občilih, ki so po Zakonu o medijih (Uradni list RS, št. 110/06 – uradno prečiščeno besedilo, 36/08 – ZPOmK-1, 77/10 – ZSFCJA, 90/10 – odl. US, 87/11 – ZAvMS, 47/12, 47/15 – ZZSDT, 22/16, 39/16, 45/19 – odl. US, 67/19 – odl. US in 82/21) dolžna na zahtevo državnih organov, javnih podjetij in zavodov brez odlašanja brezplačno objaviti nujno sporočilo v zvezi z resno ogroženostjo življenja, zdravja ali premoženja ljudi, kulturne in naravne dediščine ter varnosti države. V takih primerih se sporočilo najprej pošlje za takojšnjo objavo tem občilom:

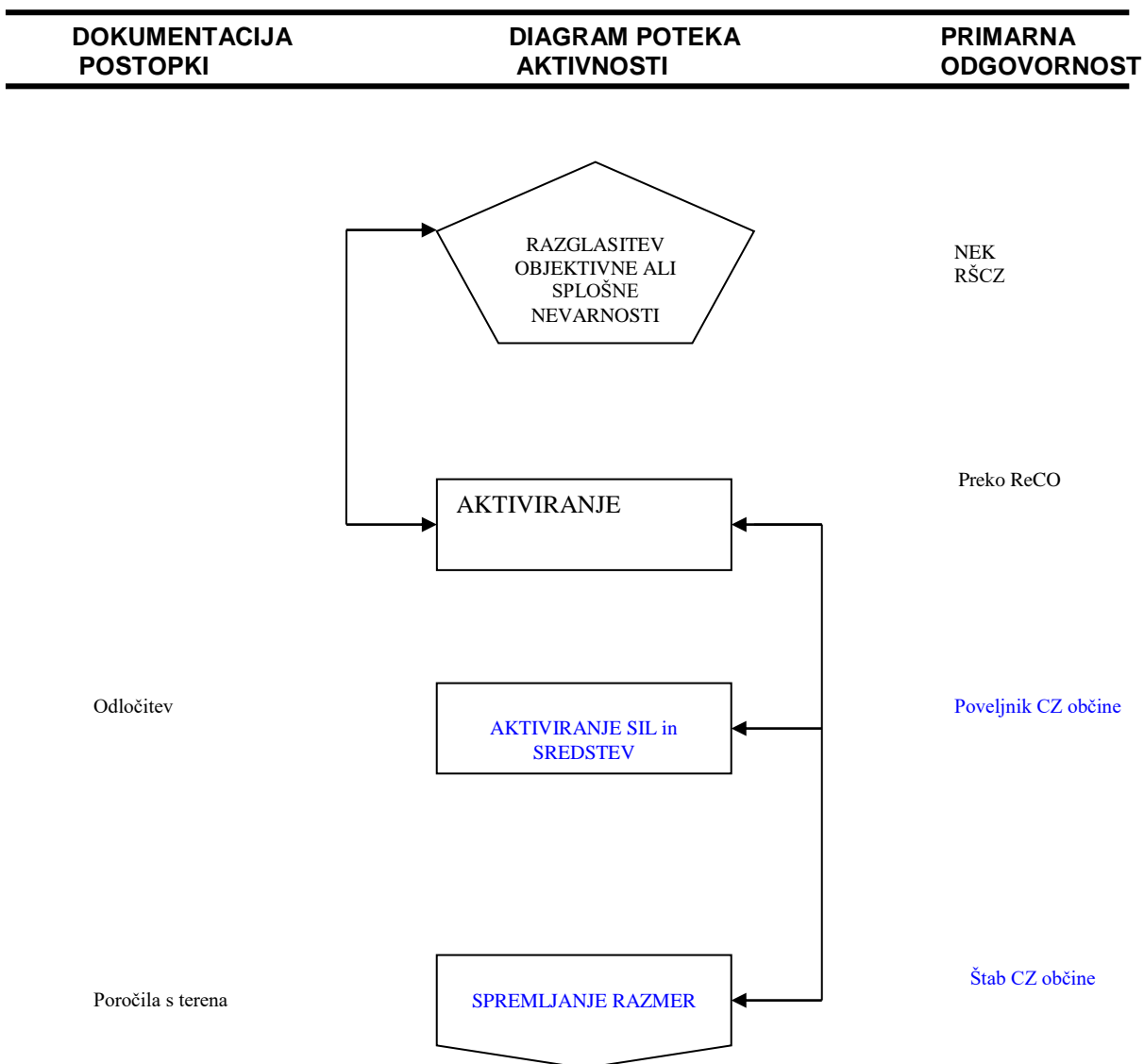
- Radio Ptuj
- Radiu Slovenija - I. in II. program,
- Televiziji Slovenija - I. in II. program;
- po potrebi drugim.

5.3.3. ORGANIZACIJA NOVINARSKIH KONFERENC:

V občini organizira novinarske konference član ŠCZ pristojen za obveščanje javnosti v sodelovanju s poveljnikom ŠCZ.

6. AKTIVIRANJE SIL IN SREDSTEV

6.1 AKTIVIRANJE ORGANOV IN NJIHOVIH STROKOVNIH SLUŽB



Slika 3: Aktiviranje organov in njihovih strokovnih služb

Po obvestilu o splošni nevarnosti, poveljnik CZ občine oziroma njegov namestnik sprejme odločitev o aktiviranju občinskih sil za, pristojnih za operativno, strokovno vodenje zaščite, reševanja in pomoči, in o uporabi občinskih sil za zaščito, reševanje in pomoč. Po potrebi zahteva pomoč regije in države.

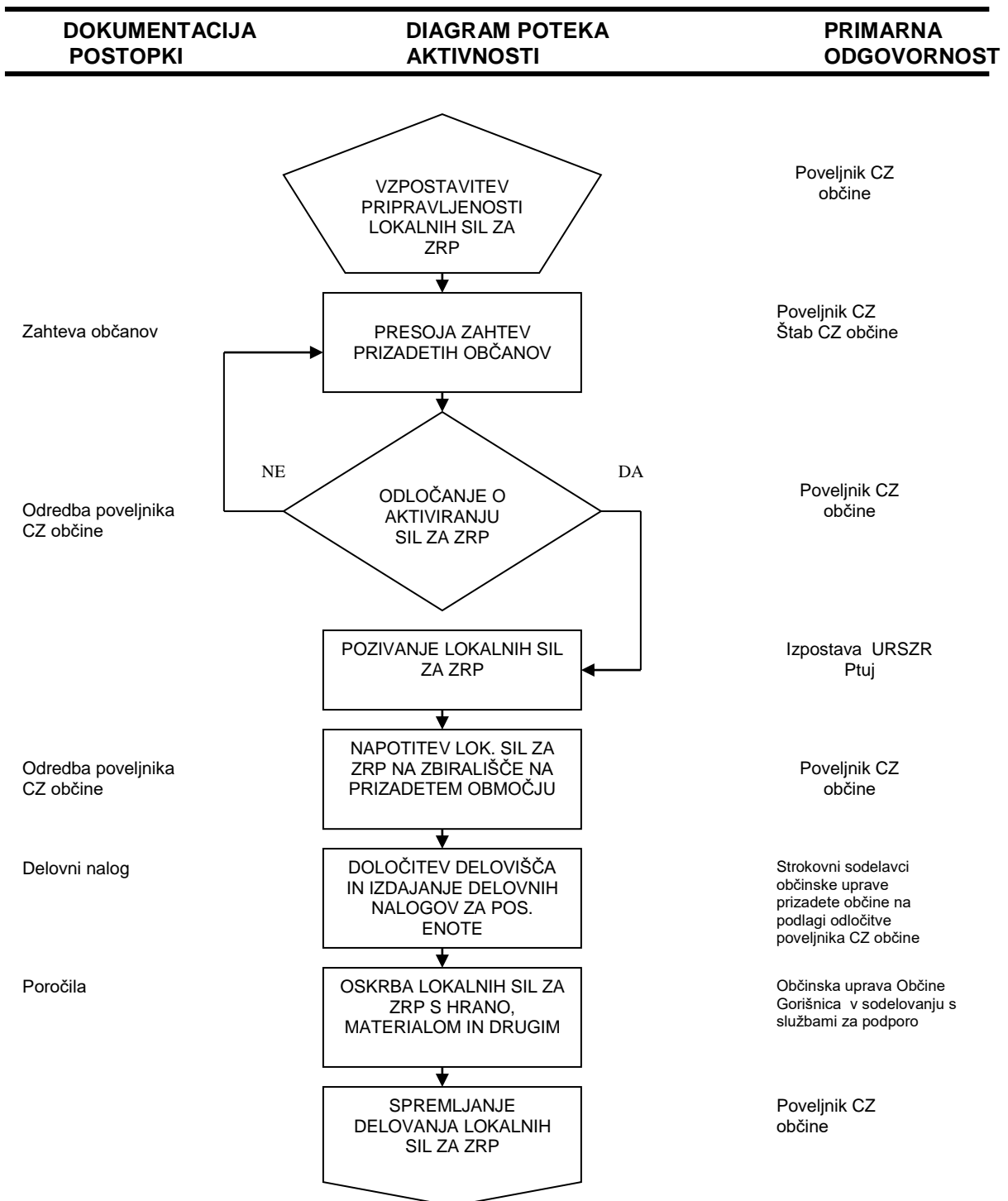
Glede na oceno in napoved dogodkov lahko aktivira:

- * Štab CZ občine
- * potrebne sile in sredstva,

D-14	Vzorec odredbe o aktiviranju sil in sredstev za zaščito, reševanje in pomoč
D-15	Vzorec delovnega sklepa
D-19	Vzorec sklepa o aktiviranju načrta zaščite in reševanja

D-20	Vzorec sklepa o preklicu aktiviranja načrta Zir ob nesreči
D-22-1	Načrt dejavnosti občine
D-23	Dokumenti o aktiviranju pripadnikov občinskih enot in služb za ZRP

6.2 AKTIVIRANJE LOKALNIH SIL ZA ZAŠČITO, REŠEVANJE IN POMOČ



Slika 4: Aktiviranje lokalnih sil za zaščito, reševanje in pomoč

O pripravljenosti in aktiviranju Civilne zaščite ter drugih sil za zaščito, reševanje in pomoč iz lokalne pristojnosti odloča poveljnik CZ občine, o pripravljenosti in aktiviranju regijskih sil pa poveljniki CZ regije.

Pripadnike CZ in drugih sil za zaščito, reševanje in pomoč poziva izpostava URSZR. Občina je za aktivirane sile dolžna pokriti stroške v zvezi z nadomestili plač in povračili stroškov, ki jih imajo pripadniki pri opravljanju dolžnosti v Civilni zaščiti oziroma pri zaščiti in reševanju.

6.3 POMOČ REGIJE IN DRŽAVE

Za državno pomoč lahko zaprosi poveljnik Štaba CZ občine.
Poveljnik CZ občine pošlje zahtevo za državno pomoč poveljniku CZ Regije preko ReCO.

Državna pomoč lahko glede na potrebe obsega:

storitve strokovnjakov,
pomoč reševalnih enot in služb,
zagotavljanje posebne opreme, ki je na prizadetem območju ni mogoče dobiti ali je primanjkuje (električni agregati, agregati za prečiščenje vode, oprema za detekcijo, dozimetrijo in dekontaminacijo ...),
zagotavljanje zaščitne in reševalne opreme,
pomoč v hrani, pitni vodi, zdravilih, obleki, obutvi in podobno.
pomoč v krmi in pri oskrbi živine
zagotavljanje finančne pomoči.

Na nivoju regije se zbirajo zahteve po pomoči iz občin in se dostavijo poveljniku CZ RS. Po odobritvi materialne in finančne pomoči pa regijske sile in Izpostava URSZR Ptuj sodelujejo pri pripravi, prevozu in razdeljevanju sredstev na prizadetem območju.

D-14	Vzorec odredbe o aktiviranju sil in sredstev za zaščito, reševanje in pomoč
D-15	Vzorec delovnega sklepa
D-19	Vzorec sklepa o aktiviranju načrta zaščite in reševanja
D-20	Vzorec sklepa o preklicu aktiviranja načrta Zir ob nesreči
D-22-1	Načrt dejavnosti občine
D-23	Dokumenti o aktiviranju pripadnikov občinskih enot in služb za ZRP

7. UPRAVLJANJE IN VODENJE

7.1 ORGANI IN NJIHOVE NALOGE

Vodenje sil za zaščito, reševanje in pomoč je urejeno z Zakonom o varstvu pred naravnimi in drugimi nesrečami (Uradni list RS, št. 51/06 – uradno prečiščeno besedilo, 97/10 in 21/18 – ZNOrg). Po tem zakonu se varstvo pred naravnimi in drugimi nesrečami organizira in izvaja kot enoten sistem na lokalni, regionalni in državni ravni.

Ker je temeljni načrt na nivoju države imajo pri tem posamezni lokalni organi pri jedrski ogroženosti naslednje naloge:

7.1.1. ŽUPAN

- vodi zaščito, reševanje in pomoč ter odpravljanje posledic na svojem območju; ureja državno pomoč;
- odloča o uporabi sredstev proračuna občine za pokrivanje stroškov zaščitnih in reševalnih akcij lokalnih sil;
- odloča o uporabi sredstev proračuna občine za pomoč prizadetim pri ustvarjanju osnovnih življenjskih razmer;
- zagotavlja finančna sredstva za obnovo pripravljenosti; opravlja druge naloge iz svoje pristojnosti.

7.1.2. ŠCZ, POVELJNIK

- Operativno – strokovno vodi dejavnost CZ in drugih sil za zaščito, reševanje in pomoč iz občinske pristojnosti;
- usmerja dejavnost za zaščito, reševanje in pomoč,
- predlaga in odreja zaščitne ukrepe,
- odloča o aktiviranju sil za zaščito, reševanje in pomoč,
- vodi občinske sile za ZRP,
- določa vodjo intervencije,
- zahteva pomoč,
- nadzoruje izvajanje nalog, spremlja stanje na prizadetem območju,
- usmerja dejavnosti za zagotavljanje osnovnih pogojev za življenje na prizadetem območju.
- operativno načrtovanje,
- organiziranje in izvajanje reševalnih intervencij iz regijske pristojnosti,
- zagotavlja informacijsko podporo,
- zagotavlja Logistično podporo silam ZRP,

7.1.3 STROKOVNA SLUŽBA OBČINSKE UPRAVE

- opravlja upravne in strokovne naloge zaščite, reševanja in pomoči iz svoje pristojnosti;
- zagotavlja informacijsko podporo organom vodenja na lokalni ravni;
- zagotavlja možnosti za delo Štaba CZ občine;
- izdeluje ocene ogroženosti in načrtuje ukrepe za preprečevanje ter zmanjšanje posledic;
- zagotavlja logistično podporo pri delovanju lokalnih sil;
- opravlja druge naloge iz svoje pristojnosti.
- spremlja stanje ter sprejema ukrepe za zaščito kmetijskih in živilno-rejskih izdelkov in živil na prizadetem območju;
- obvešča javnost in prednostne uporabnike prometnih storitev o zaporah, omejitvah in drugih spremembah v cestnem prometu;
- zagotavlja pogoje za delovanje osebne in vzajemne zaščite na prizadetem območju.

7.2 OPERATIVNO VODENJE

Vodenje je v rokah poveljnika in štaba Civilne zaščite, vodij intervencij ter vodij reševalnih enot. Poveljnik je linijski vodja, člani štaba pa so funkcionalni specialisti, ki pokrivajo posamezna strokovna področja ali usklajujejo delo posameznih enot, služb ali drugih sil za zaščito, reševanje in pomoč.

Dejavnosti za zaščito in reševanje ob jedrski nesreči na območju občine operativno vodi poveljnik CZ.

Poveljnik CZ za Podravje spremlja stanje na prizadetem območju in na zahtevo poveljnika CZ občine organizirata potrebno pomoč iz regije.

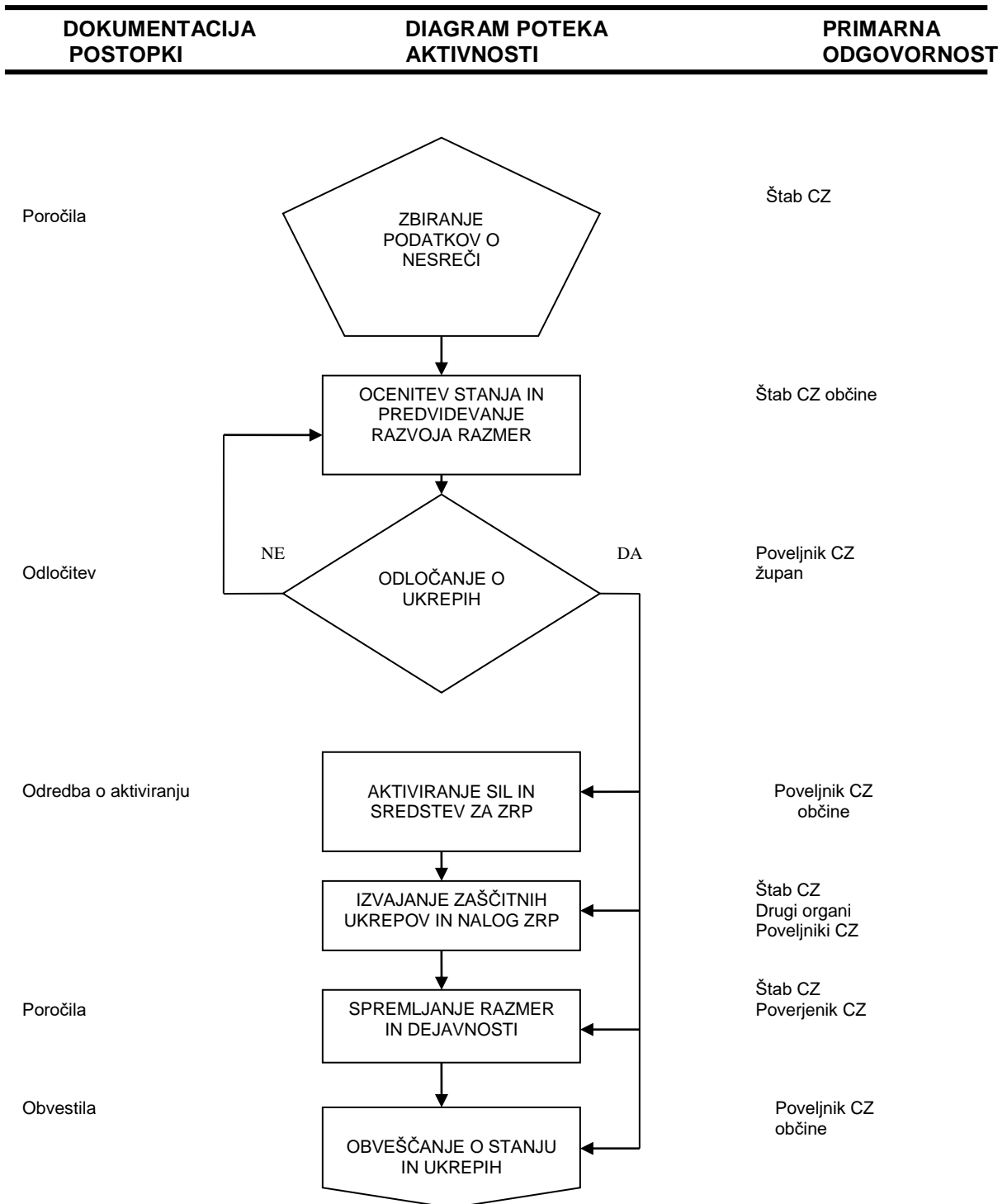
Štab Civilne zaščite za občine skliče poveljnik CZ za občine v polni ali operativni sestavi. Ob jedrski nevarnosti štab opravlja svoje delo na sedežu Občine Gorišnica.

Poveljnik CZ mora ob nesreči čim prej vzpostaviti pregled nad stanjem na prizadetem območju, oceniti predvideni razvoj situacije, zagotoviti takojšnje ukrepanje z zagotovitvijo nujne pomoči. Za operativno izvajanje posameznih nalog lahko določi vodje intervencij. Vodjem intervencij so podrejene sile za zaščito, reševanje in pomoč.

Poveljnik CZ regije in poveljnik CZ RS spremljata stanje na prizadetem območju in na zahtevo poveljnika CZ občine organizirata potrebno pomoč iz regije oziroma države.

D-22-1	Načrt dejavnosti občine
--------	-------------------------

7.3. UKREPANJE ORGANOV CZ



Slika 5: Ukrepanje organov CZ

7.4 ORGANIZACIJA ZVEZ

Pri neposrednem vodenju akcij zaščite, reševanja in pomoči se uporabljata sistem radijskih zvez zaščite in reševanja (ZARE) ter sistem osebnega pozivanja. Sistem zvez ZARE se obvezno uporablja pri vodenju intervencij ter drugih zaščitnih in reševalnih akcijah. Komunikacijska središča tega sistema so v centrih za obveščanje, prek katerih se zagotavlja povezovanje uporabnikov v javne in zasebne funkcionalne telekomunikacijske sisteme.

Z ReCO se komunicira na 29 kanalu, v okviru gasilske zveze pa na kanalu.

Pri prenosu podatkov in komuniciranju se načeloma uporablja vsa razpoložljiva telekomunikacijska in informacijska infrastruktura, ki temelji na različnih medsebojno povezanih omrežjih. Prenos podatkov in komuniciranje med organi vodenja, reševalnimi službami in drugimi izvajalci zaščite, reševanja in pomoči poteka po:

- telefaksu;
- internetu.
- telefon – stacionarni in mobilni,
- radijskih zvezah (ZARE),
- kurirske povezave.

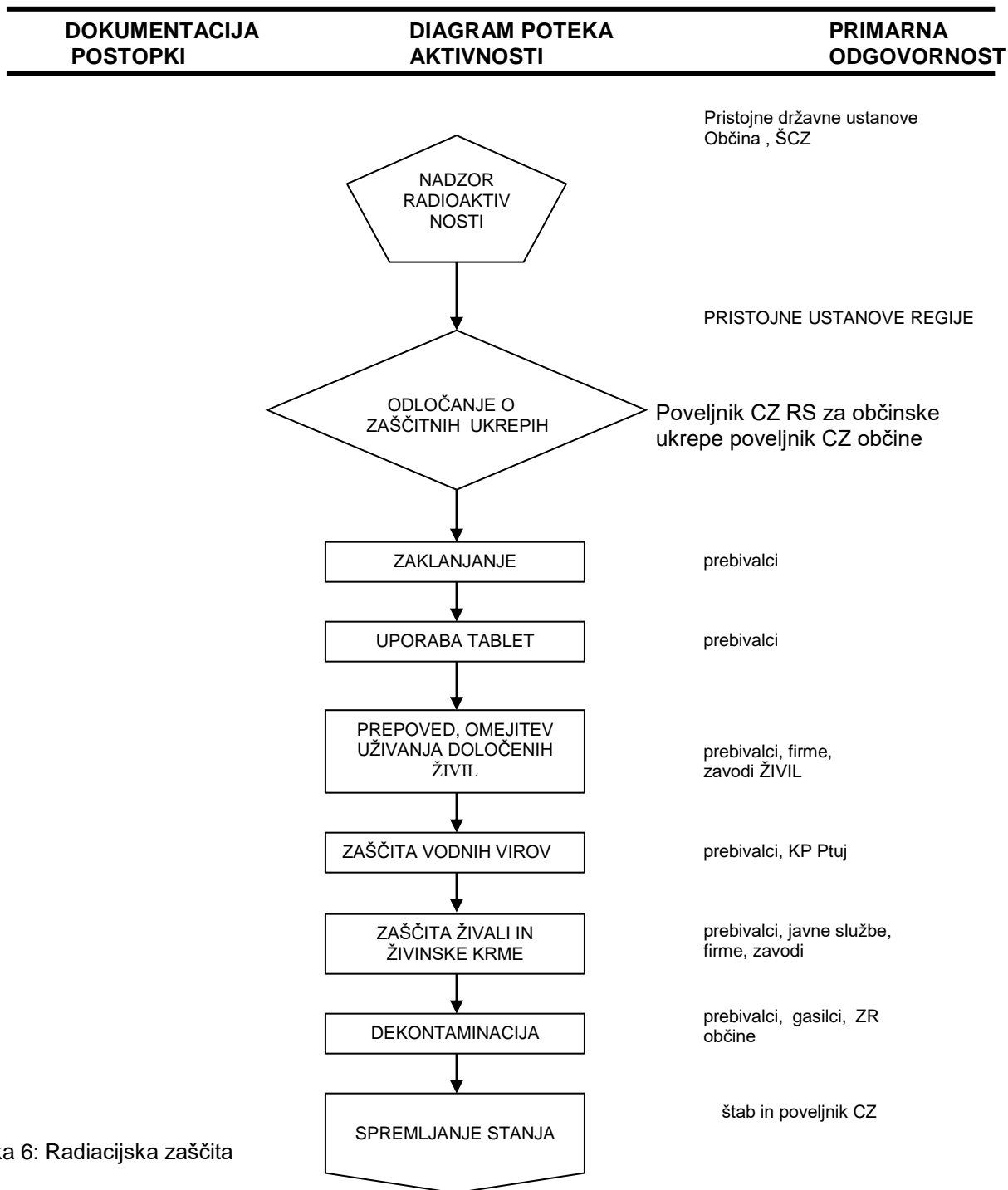
Težišče komuniciranja je na mobilni telefoniji in elektronski pošti, ostale oblike so podporne.

P-1	Podatki o poveljniku, namestniku poveljnika in članih Štaba CZ Občine Gorišnica
P-3	Pregled sil za ZRP
P-4	Podatki o organih, službah in enotah CZ
P-15	Podatki o odgovornih osebah, ki se jih obvešča o nesreči
D-2	Načrt občine za zagotovitev prostorskih in drugih pogojev za delo poveljnika CU in štaba CZ občine
D-22/1	Načrt dejavnosti občine

8. UKREPI IN NALOGE ZAŠČITE, REŠEVANJA IN POMOČI

8.1. UKREPI ZAŠČITE IN REŠEVANJA

8.1.1 RADIACIJSKA ZAŠČITA



Slika 6: Radiacijska zaščita

Zaščitni ukrepi na območju ODU se izvajajo na podlagi rezultatov nadzora radioaktivnosti, ki ga izvajajo pristojne ustanove za redni nadzor radioaktivnosti, ter enota za opravljanje določenih nalog zaščite, reševanja in pomoči (ELME), ter po potrebi enote slovenske vojske.

Regijske enote za RBK zaščito opravljajo poleg detekcije in dozimetrije tudi označevanje onesnaženega območja in jemanje vzorcev. Zahtevnejše terenske in laboratorijske preiskave in analize opravlja pooblaščen ekološki laboratorij z mobilno enoto (ELME).

Dekontaminacijo opravljajo gasilske enote.

8.1.1.1 Zaklanjanje

Glede na oddaljenost od kraja nesreče omogočajo dovolj visoko stopnjo zaščite notranji prostori zazidanih objektov.

8.1.1.2 Ukrepi radiacijske zaščite

- prepoved uporabe pitne vode in prepoved ali omejitev uživanja določenih živil, predvsem poljščin, sadja in zelenjave;
- zaščita živali in živinske krme (zadrževanje živali v hlevih, prepoved paše in hranjenja živali s svežo krmo);
- dekontaminacija, ljudi, živali, objektov, predmetov in površin;
- uporaba tablet kalijevega jodida;
- omejitev nabiranja in uporabe poljskih pridelkov in gozdnih sadežev;
- omejitev paše;
- omejitev lovljenja divjih živali;
- omejitev gibanja na prostem;
- zaščitni ukrepi v kmetijstvu in
- zaščita virov pitne vode.

Odrejene zaščitne ukrepe izvajajo prebivalci v okviru osebne in vzajemne zaščite; pristojne javne službe in ustanove s področja oskrbe z vodo, proizvodnje, prometa in skladiščenja živil in živinske krme, zdravstva, izobraževanja otrok in gasilske enote.

8.1.1.3 Zaščitni ukrepi ob jedrski nesreči v tujini

Ob jedrski nesreči v tujini v oddaljenosti 1000 km se poleg določenih ukrepov, predvidenih za območje dolgoročnih ukrepov izvajajo:

- poostren in povečan nadzor okolja, hrane; prednost imajo območja kjer je deževalo;
- priprava strategije vzorčenja hrane in živinske krme;
- zaščita Slovencev v prizadetih državah;
- prepoved uvoza iz teh dežel;
- priporočila glede potovanja v prizadete dežele;
- poostren nadzor radioaktivnosti na mejnih prehodih in
- poostren nadzor uvožene hrane.

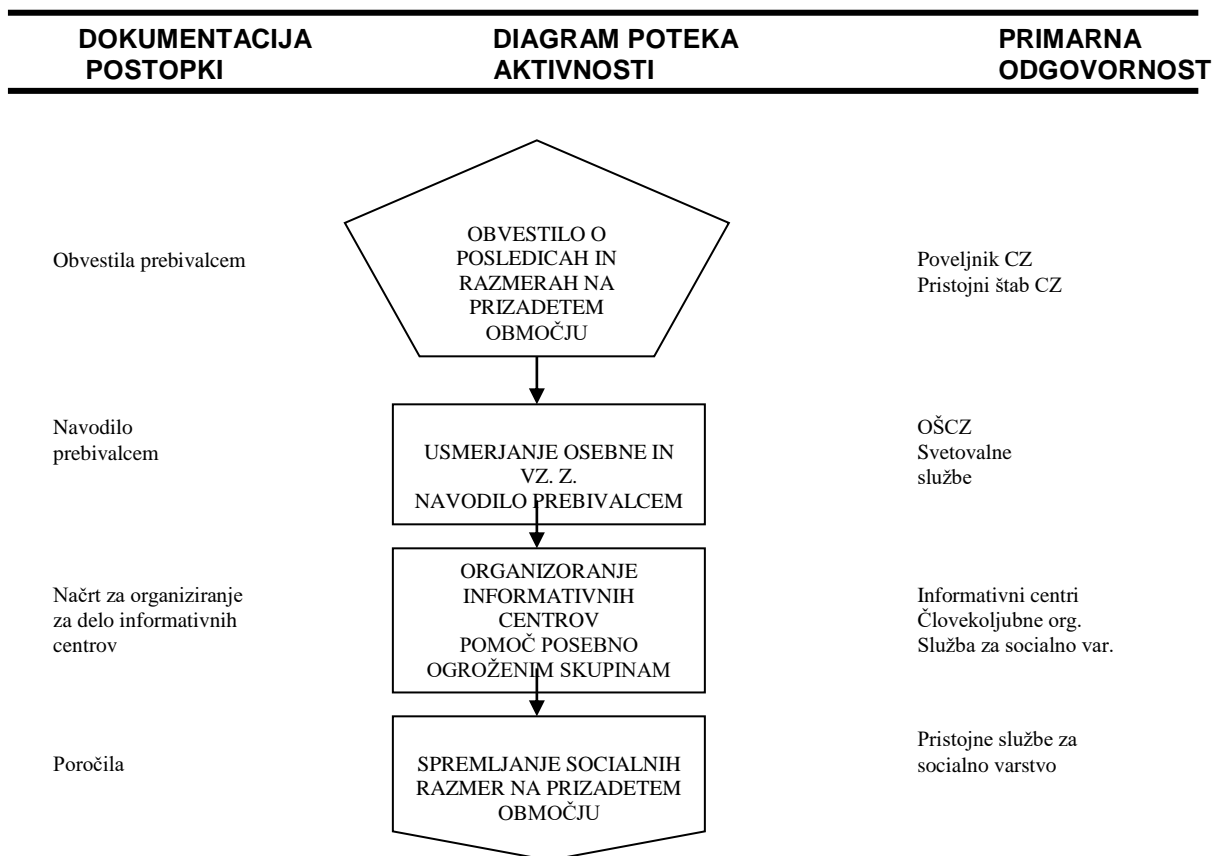
Ob hudi nesreči v elektrarni, ki je znotraj 300 – km območja, ter ob neugodnih vremenskih razmerah je možna tudi uporaba tablet kalijevega jodida.

P-3	Pregled sil ZRP
P-4	Podatki o organih, službah in enotah CZ
P-7	Pregled javnih in drugih služb, ki opravljajo dejavnosti, pomembne za zaščito in reševanje
P-11	Pregled GE s podatki o poveljnikih in namestnikih
P-22	Pregled organizacij, ki zagotavljajo hrano
P-24	Pregled enot, služb in drugih operativnih sestavov društev ter drugih nevladnih organizacij, ki sodelujejo pri reševanju
P-25	Pregled humanitarnih (človekoljubnih) organizacij, ki sodelujejo pri oskrbi prebivalcev
P-26	Pregled centrov za socialno delo
P-27	Pregled zdravstvenih domov, zdravstvenih postaj, ambulant
P-28	Pregled splošnih in specialističnih bolnišnic

P-29	Pregled veterinarskih organizacij
	Načrt razdelitve tablet kalijevega jodida

9. OSEBNA IN VZAJEMNA ZAŠČITA

9.1 OSEBNA IN VZAJEMNA ZAŠČITA



Slika 7: Osebna in vzajemna zaščita

Osebna in vzajemna zaščita obsega ukrepe, ki jih občani začnejo izvajati takoj, ko so obveščeni o dolgoročnih zaščitnih ukrepih. Uporaba priročnih in standardnih sredstev za osebno in skupinsko zaščito, ter dosledno upoštevanje navodil, ki jih preko sredstev javnega obveščanja sporočajo strokovni organi. Da bi lahko občani učinkovito izvajali ukrepe za zaščito svojega zdravja in življenja, morajo biti temeljito seznanjeni z učinki sevanja, njegovo nevarnostjo, stopnjo nevarnostmi, kot tudi z vsemi možnimi zaščitnimi ukrepi.

Za osebno in vzajemno zaščito je odgovorna občina, ki v ta namen organizira svetovalno službo, ki so praviloma sestavljajo prostovoljci, zlasti psihologi, sociologi, socialni delavci, zdravstveni delavci, strokovnjaki za zaščito in reševanje in drugi.

10. RAZLAGA POJMOV IN OKRAJŠAV

- CORS - Center za obveščanje RS
- CZ OG- Civilna zaščita Občine Gorišnica
- Dozna obremenitev – vsota vseh doz sprejeta v določenem času
- ELME – Ekološki laboratorij z mobilno enoto
- GE- gasilska enota
- Kalijev jodid – za uživanje stabilnega joda pred nastankom nesreče, z namenom zaščititi ščitnico pred obsevanjem zaradi kopičenja radioaktivnih izotopov joda
- Mejne doze – predpisane doze, ki ne smejo biti presežene
- Nesreča – je dogodek ali vrsta dogodkov, ki jih povzročijo nenadzorovane naravne in druge sile in prizadenejo oziroma ogrozijo, življenje in zdravje ljudi, živali ter premoženja
- OKC PU – Operativno-komunikacijski center policijske uprave
- GZ – Gasilska zveza Gorišnica
- Onesnaženje – onesnaženje predmetov, površin ali oseb z radioaktivnimi snovmi
- OŠCZ -Občinski štab Civilne zaščite
- OŽP - Osnovni življenjski pogoji
- PGD - Prostovoljno gasilsko društvo
- RKB-zaščita – radiološko-kemična in biološka zaščita
- ReCO - regijski center za obveščanje
- ŠCZ - Štab Civilne zaščite
- URSZR – Uprava Republike Slovenije za zaščito in reševanje
- ZARE - Sistem zvez zaščita in reševanje
- ZR - zaščita in reševanje
- ZRP - zaščita , reševanje in pomoč

11. SEZNAM PRILOG IN DODATKOV

Priloge načrta so posebne mape z dokumenti za:

11.1 Skupne priloge

P - 1	Podatki o poveljniku, namestniku poveljnika in članih Štaba CZ
P - 3	Pregled sil za ZRP
P - 4	Podatki o organih, službah in enotah CZ
P - 5	Seznam zbirališč sil za zaščito, reševanje in pomoč
P - 6	Pregled osebne in skupne opreme ter sredstev pripadnikov enot za ZRP
P - 7	Pregled javnih in drugih služb, ki opravljajo dejavnosti, pomembne za zaščito in reševanje
P - 11	Pregled GE s podatki o poveljnikih in namestnikih
P - 12	Pregled gasilskih enot širšega pomena s podatki o poveljnikih in namestnikih
P - 15	Podatki o odgovornih osebah, ki se jih obvešča o nesreči
P - 18	Seznam medijev, ki bodo posredovali obvestilo o izvedenem alarmiranju in napotke za izvajanje zaščitnih ukrepov
P - 19	Radijski imenik sistema zvez ZA-RE
P - 20	Pregled sprejemališč za evakuirane prebivalce
P - 21	Pregled objektov, kjer je možna začasna nastanitev ogroženih prebivalcev in njihove zmogljivosti, ter lokacije primerne za postavitve zasilnih prebivališč
P - 22	Pregled organizacij, ki zagotavljajo prehrano
P - 23	Pregled lokacij načrtovanih za potrebe zaščite in reševanja v občinskih prostorskih aktih
P - 24	Pregled enot, služb in drugih operativnih sestavov društev ter in drugih nevladnih organizacij, ki sodelujejo pri reševanju
P - 25	Pregled humanitarnih (človekoljubnih) organizacij, ki sodelujejo pri oskrbi prebivalcev
P - 26	Pregled centrov za socialno delo
P - 27	Pregled zdravstvenih domov, zdravstvenih postaj, ambulant
P - 28	Pregled splošnih in specialističnih bolnišnic
P - 29	Pregled veterinarskih organizacij

11.2 Posebne priloge

PP - 1000	Evidenčni list o vzdrževanju načrta
PP - 1001/1	Ocena ogroženosti ob jedrski ali radiokativni nesreči
PP - 1002	Pregled-ocena potrebnih sil in sredstev za ZRP

11.3 Skupni dodatki

D - 1	Načrtovana finančna sredstva za izvajanje načrta ZiR
D - 2	Načrt občine za delovanje ter zagotovitev prostorskih in drugih pogojev za delo poveljnika CZ in štaba CZ občine
D - 14	Vzorec odredbe o aktiviranju sil in sredstev za zaščito, reševanje in pomoč
D - 15	Vzorec delovnega naloga
D - 19	Vzorec sklepa o aktiviranju načrta zaščite in reševanja
D - 20	Vzorec sklepa o preklicu aktiviranja načrta ZiR ob nesreči
D - 22-1	Načrt dejavnosti občine
D - 22-2	Načrt dejavnosti RKS,
D - 22-3	Načrt dejavnosti Slovenska Karitas
D - 23	Dokumenti o aktiviranju pripadnikov občinskih enot in služb za ZRP

7.4 Posebni dodatki

PD - 1003	Usmeritve za določitev upravičenih stroškov nosilcev načrtovanja za izvajanje nalog iz načrta
PD – 1004	Merila za nagrajevanje prostovoljcev
PD - 1009	Navodila RKS za člane ekip PP za izvajanje nalog ob epidemiji
	Informacije za javnost: Navodila za ukrepanje ob jedrski nesreči – Uprava za jedrsko varnost